

SMLOUVA č.: 1030047189/001**o smlouvě budoucí o zřízení věcného břemene**

uzavřena podle § 1785 - 1788 zákona č. 89/2012 Sb., občanský zákoník v platném znění a § 25 odst. 4 zákona č. 458/2000 Sb. o podmínkách podnikání a o výkonu státní správy v energetických odvětvích (energetický zákon) v platném znění

Město Moravské Budějovice




sídlo: *Nám.Míru 31, 676 02 Moravské Budějovice*
 IČO: *00289931*
 DIČ: *CZ00289931*
 zastoupena: *Ing. Vlastimil Bařinka, starosta města*
 vlastnický podíl: *1/1*

(dále jen „Budoucí povinná“)

na straně jedné

a

E.ON Distribuce, a.s.

se sídlem: *F. A. Gerstnera 2151/6, České Budějovice 7, 370 01 České Budějovice*
 IČO: *280 85 400*
 DIČ: *CZ 280 85 400*
 zapsána: *v OR vedeném Krajským soudem v Českých Budějovicích, spisová značka B 1772*
 bankovní spojení: 
 číslo účtu: 
 zastoupena:  *Technik výstavby a obnovy DS*

(dále jen „Budoucí oprávněná“)

na straně druhé

(Budoucí povinná a Budoucí oprávněná společně rovněž jako „Smluvní strany“)

uzavřely níže uvedeného dne, měsíce a roku tuto:

Smlouvu o smlouvě budoucí o zřízení věcného břemene (dále jen „Smlouva“):**Článek I. - Úvodní ujednání:**

- Budoucí oprávněná je provozovatelem distribuční soustavy (dále jen „PDS“) na území vymezeném licencí. Distribuční soustava je provozována ve veřejném zájmu. PDS má povinnost zajišťovat spolehlivé provozování, obnovu a rozvoj distribuční soustavy na území vymezeném licencí, přičemž zřízení věcného břemene je ze strany Budoucí oprávněné jedním ze zákonem daných předpokladů pro plnění této povinnosti.*
- Budoucí povinná prohlašuje, že je výlučným vlastníkem pozemku parc.č. **1435/21, 1435/34**, v katastrálním území **Moravské Budějovice**, obec **Moravské Budějovice**, okres **Třebíč** (dále jen „Pozemek“).*
- Katastrální úřad pro Vysočinu, Katastrální pracoviště Moravské Budějovice eviduje Pozemek zapsaný v katastru nemovitostí na LV č. **10001** pro katastrální území **Moravské Budějovice**.*
- Budoucí oprávněná bude realizovat na Pozemku stavbu s názvem „**M.Budějovice-U Mastníka: NN příp. garáže**“ (dále jen „stavba“). Jedná se o síť technického vybavení, která je zřizována a provozována ve veřejném zájmu (§2 odst.2a energetického zákona).*
- Pozemek se nachází na území vymezeném licencí, v němž Oprávněná provozuje distribuční soustavu. Budoucí oprávněná má povinnost zřídit věcné břemeno umožňující zřídit a provozovat ve smyslu § 25 odst. písm. e) energetického zákona na Pozemku zařízení distribuční soustavy.*

6. Distribuční soustava je liniíovou stavbou ve smyslu § 509 zákona č. 89/2012 Sb., občanský zákoník a nejedná se tak o součást pozemku.

Článek II. - Předmět smlouvy:

1. Předmětem této Smlouvy je sjednání závazku obou Smluvních stran uzavřít podle § 25 odst. 4 zákona č. 458/2000 Sb., energetický zákon v platném znění a §1257 a násl. zákona č. 89/2012 Sb., občanský zákoník v platném znění nejpozději do 12 měsíců od správního rozhodnutí - tj. nabytí právní moci kolaudačního rozhodnutí nebo vydání kolaudačního souhlasu, případně od dokončení - resp. převzetí dokončené Stavby Budoucí oprávněnou od jejího zhotovitele (datum podpisu protokolu o převzetí stavby) smlouvu o zřízení věcného břemene, nejpozději však do 5 let od uzavření této Smlouvy. Věcné břemeno bude svou povahou osobní služebností energetického vedení zřízenou ve prospěch Budoucí oprávněné jako PDS.
2. Budoucí oprávněná se zavazuje vyzvat před uplynutím lhůty sjednané v odstavci 1 tohoto článku Budoucí povinnou k uzavření smlouvy o zřízení věcného břemene a v rámci této výzvy ji předložit i návrh smlouvy o zřízení věcného břemene.
3. Smluvní strany se dohodly, že smlouva o zřízení věcného břemene bude uzavřena za účelem umístění distribuční soustavy - **kabelové vedení NN** na Pozemku a za účelem jejího provozování, jejímž obsahem bude právo Budoucí oprávněné zřídit, provozovat, opravovat a udržovat distribuční soustavu na Pozemku. Věcné břemeno bude zahrnovat též právo Budoucí oprávněné provádět na distribuční soustavě úpravy za účelem její obnovy, výměny, modernizace nebo zlepšení její výkonnosti, včetně jejího odstranění.
4. Předpokládaný průběh věcného břemene je zakreslen v situačním snímku, který je nedílnou součástí této Smlouvy.
5. Přesný průběh a rozsah věcného břemene bude vymezen v geometrickém plánu vyhotoveném po umístění distribuční soustavy. Geometrický plán se stane nedílnou součástí smlouvy o zřízení věcného břemene.
6. Budoucí oprávněná se zavazuje na své náklady zajistit vyhotovení geometrického plánu, vyhotovení smlouvy o zřízení věcného břemene včetně návrhu na zahájení vkladového řízení, podání návrhu na příslušný katastrální úřad včetně úhrady správních poplatků s tím spojených.

Článek III. - Podstatné náležitosti smlouvy:

1. Právo věcného břemene bude zřízeno jako časově neomezené, které zaniká pouze v případech stanovených zákonem.
2. Věcné břemeno bude zřízeno úplatně, a to za jednorázovou náhradu v celkové výši **1680,- Kč bez DPH** (slovy: jedentisícšestsetosmdesát korun českých). K této částce bude připočtena platná sazba DPH.
3. Mezi smluvními stranami se sjednává úplata za zřízení věcného břemene dle této smlouvy, a to formou jednorázové náhrady. Výše úplaty, kterou je budoucí oprávněný zavázán zaplatit budoucímu povinnému, činí 1680,- Kč bez daně z přidané hodnoty. Tato částka bude dále navýšena o daň z přidané hodnoty ve výši platné sazby. Úplata bude splatná bezhotovostním převodem na účet budoucího povinného na základě faktury – daňového dokladu. Za datum vystavení daňového dokladu a datum zdanitelného plnění se považuje datum uzavření konečné smlouvy. Splatnost faktury je mezi smluvními stranami sjednána na 15 dnů ode dne jejího vyhotovení.
4. Budoucí povinná bere na vědomí, že distribuční soustava, která bude umístěna na Pozemku, bude chráněna ochrannými pásmy dle energetického zákona. Ochranné pásmo slouží k zajištění spolehlivého provozu zařízení elektrizační soustavy a k ochraně života, zdraví a majetku osob.
5. Budoucí povinná z věcného břemene je povinna strpět výkon práva Budoucí oprávněné vyplývající z této Smlouvy a energetického zákona a zdržet se veškeré činnosti, co vede k ohrožení součástí distribuční soustavy a omezení výkonu tohoto práva Budoucí oprávněné.
6. Budoucí oprávněná z věcného břemene má ve vztahu k Pozemku dále oprávnění ve smyslu ustanovení § 25 odst. 3 písm. f) a g) energetického zákona, především pak právo vstupovat a vjíždět na Pozemek v souvislosti s realizací práv vyplývajících jí z věcného břemene podle čl.II bod 3 této Smlouvy.
7. Budoucí oprávněná je povinna při výkonu oprávnění postupovat coby PDS striktně ve smyslu § 25 odst. 8 energetického zákona, tj. co nejvíce šetřit práva Povinné a vstup na Pozemek jí bezprostředně oznámit. Po skončení prací je povinna uvést Pozemek do předchozího stavu, a není-li to možné s ohledem na povahu provedených prací, do stavu odpovídajícího předchozímu účelu nebo užívání Pozemku a bezprostředně oznámit tuto skutečnost Povinné. Po provedení odstranění nebo okleštění stromů je povinna na svůj náklad provést likvidaci vzniklého kletu a zbytků po těžbě.

Článek IV. – Ostatní ujednání:

1. Práva a povinnosti vyplývající z této Smlouvy přechází v plném rozsahu i na právní nástupce obou Smluvních stran. Dojde-li ke změně vlastníka Pozemku, je nutné práva a povinnosti z této Smlouvy postoupit na nového nabyvatele Pozemku. Postoupení Smlouvy bude provedeno v souladu s ustanoveními §1895 a násl. občanského zákoníku a Budoucí povinná se zavazuje řádné postoupení zajistit, nového nabyvatele písemně zavázat touto Smlouvou a informovat o této skutečnosti Budoucí oprávněnou.
2. Smluvní strany se dohodly, že návrh na zahájení řízení o zápisu práva věcného břemene zřizovanému smlouvou o zřízení věcného břemene k Pozemku do katastru nemovitostí bude podán příslušnému katastrálnímu úřadu Budoucí oprávněnou. Správní poplatek za návrh na zahájení řízení o povolení vkladu práva do katastru nemovitostí uhradí Budoucí oprávněná.
3. Věcné břemeno podle smlouvy o zřízení věcného břemene vzniká v souladu s ustanovením občanského zákoníku zápisem do veřejného seznamu (katastr nemovitostí). Právní účinky zápisu nastávají k okamžiku, kdy návrh na zápis došel příslušnému katastrálnímu úřadu.
4. Smluvní strany se zavazují, že pokud příslušný katastrální úřad vyzve účastníky k odstranění případných nedostatků návrhu na zahájení řízení o povolení vkladu, případně listiny, na základě které má být právo zapsáno, vyvinou potřebnou součinnost k jejich odstranění ve stanovené lhůtě.
5. V případě, že příslušný katastrální úřad v řízení o povolení vkladu řízení zastaví či zamítne, Smluvní strany se zavazují poté uzavřít ve lhůtě do 30 - ti kalendářních dní ode dne doručení rozhodnutí katastrálního úřadu o zastavení či zamítnutí vkladu oběma Smluvním stranám novou smlouvu o zřízení věcného břemene s totožným obsahem za stejných cenových podmínek, ve které budou odstraněny všechny nedostatky, které bránily povolení vkladu práva dle této smlouvy, bude-li to možné.
6. Budoucí oprávněná je povinna doručit kopii návrhu na zahájení řízení o povolení vkladu práva do KN s vyznačením data přijetí (podání) na KP KÚ (nebo jiného dokladu o doručení – doručenký) do 5-ti pracovních dnů na adresu Budoucí povinné ode dne podání na katastrálním úřadě. Smluvní strany si mohou smluvně dohodnout i jiný (alternativní) způsob doručení návrhu na zahájení řízení, například faxem, mailem apod.

Článek V. – Ochrana osobních údajů:

1. V tomto článku jsou uvedeny základní informace o zpracování osobních údajů zástupců Budoucí povinné Budoucí oprávněnou. Podrobné informace jsou dostupné na www.eon-distribuce.cz v sekci Ochrana osobních údajů.
2. Budoucí oprávněná bude zpracovávat osobní údaje zástupce Budoucí povinné na základě svého oprávněného zájmu pro účely přípravy, uzavření a plnění této Smlouvy a smlouvy o zřízení věcného břemene, vnitřní evidence a kontroly, ochrany právních nároků a provozních potřeb. Proti takovému zpracování má zástupce Budoucí povinné právo podat námitku.
3. Podpisem této Smlouvy zástupce Budoucí povinné potvrzuje, že se seznámil s informacemi uvedenými v tomto článku a dalšími informacemi o zpracování osobních údajů dostupnými na www.eon-distribuce.cz v sekci Ochrana osobních údajů, a to včetně práv, které Budoucí povinné a jejím zástupců náleží.

Článek VI. - Závěrečná ujednání:

1. Budoucí povinná jako vlastník Pozemku dotčeného Stavbou a účastník územního řízení touto Smlouvou uděluje souhlas s provedením Stavby uvedené v čl. I odst. 4 této smlouvy. Budoucí povinná současně ve smyslu §184a zákona č. 183/2006 Sb., o územním plánování a stavebním řádu (stavební zákon) dala souhlas s navrhovaným stavebním záměrem a to podpisem vyznačeným na situačním výkrese dokumentace, dále souhlasí s vydáním příslušného správního povolení na Stavbu a se vstupem (a vjezdem) Budoucí oprávněné, popř. jí pověřených třetích osob na Pozemek v souvislosti s realizací Stavby. Umístění distribuční soustavy je patrné z příloženého situačního snímku (popř. snímku katastrální mapy), jenž je nedílnou součástí této Smlouvy.
2. Tato Smlouva nabývá platnosti dnem jejího podpisu a účinnosti zveřejněním v registru smluv. Smlouvu zveřejní budoucí povinný bez zbytečného odkladu po uzavření smlouvy.
3. Pro případ, že tato Smlouva není uzavírána za přítomnosti obou Smluvních stran, platí, že Smlouva nebude uzavřena, pokud ji Budoucí povinná či Budoucí oprávněná podepíše s jakoukoliv změnou či odchylkou, byť nepodstatnou, nebo dodatkem, ledaže druhá smluvní strana takovou změnu či odchylku nebo dodatek následně schválí.

4. V případě, že Stavba nebude z jakýchkoliv důvodů realizována nebo pokud Pozemek nebude distribuční soustavou dotčen, nejsou Smluvní strany výše uvedenými závazky vázány. Budoucí oprávněná tuto skutečnost písemně oznámí Budoucí povinné.
5. Smlouva může být měněna nebo doplňována pouze formou vzestupně číslovaných písemných dodatků podepsaných oběma Smluvními stranami.
6. Na právní vztahy vyplývající nebo související s touto Smlouvou a v ní nebo v energetickém zákoně výslovně neupravené se přiměřeně uplatní ustanovení občanského zákoníku
7. Smlouva je vyhotovena v (ve) 3 stejnopisech, z nichž každý má platnost originálu. Budoucí oprávněná obdrží 2 její vyhotovení. Zbývá jsou určena pro Budoucí povinnou.
8. Smluvní strany prohlašují, že si Smlouvu před jejím podpisem přečetly, že byla uzavřena po vzájemné dohodě, podle jejich pravé a svobodné vůle, dobrovolně, určitě, vážně a srozumitelně, nikoliv v tísní, pod nátlakem ani za nápadně nevýhodných podmínek, což stvrzují svými podpisy. Smluvní strany prohlašují, že Smlouva představuje úplnou dohodu o veškerých jejich náležitostech a neexistují náležitosti, které by Smluvní strany neujednaly.
9. Tato Smlouva byla schválena usnesením rady města č.: RM-29/2019/4 ze dne: 14.10.2019 .

Příloha č.1.: Situační snímek plánovaného umístění distribuční soustavy – nedílná součást Smlouvy.

V (ve): Moravských Budějovicích dne: ...4...11...2019

V (ve): Třebíči dne: ...2.9...10...2019

Budoucí povinná:

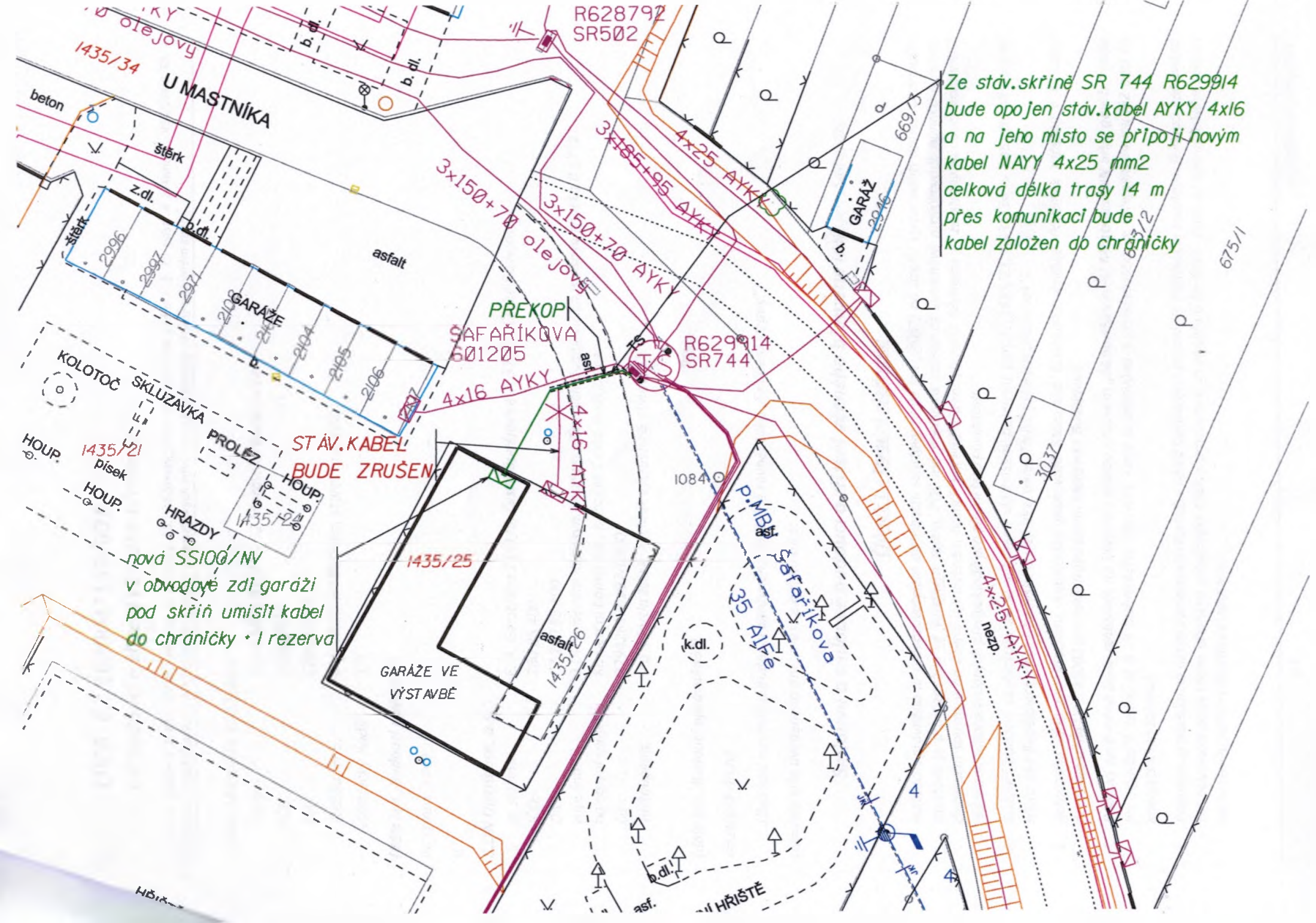
Budoucí oprávněná:

E.ON Distribuce, a.s.

Město Moravské Budějovice
Ing. Vlastimil Bařinka, starosta

Technik výstavby a obnovy DS

163



Ze stáv.skříně SR 744 R629914 bude opožen stáv.kabel AYKY 4x16 a na jeho místo se připojí novým kabel NAYY 4x25 mm2 celková délka trasy 14 m přes komunikaci bude kabel založen do chráničky

STÁV.KABEL BUDE ZRUŠEN

nová SS100/NV v odvodové zdí garáží pod skřín umístit kabel do chráničky + 1 rezerva

PŘEKOP SAFARIKOVA 601205

R629014 SR744

1435/25

GARÁŽE VE VÝSTAVBĚ

P.MB Safarikova 35 ALFe

U MASTNÍKA

olejovny

asfalt

štěrk

z.dl.

PROLÉZ

SKLŮZAVKA

KOLOTOČ

HOUPE

HOUPE

HRAZDY

asfalt

asf.

asf.

asf.

asf.

asf.

asf.

asf.

GARÁŽ

GARÁŽ

k.dl.

asf.

HŘIŠTĚ

675/1

669/3

669/3

669/3

669/3

669/3

669/3

669/3

669/3

669/3

675/1

675/1

675/1

675/1

675/1

675/1

675/1

675/1

1435/21

1435/21

1435/21

1435/21

1435/21

1435/21

1435/21

1435/21

1435/21

2996

2997

2971

2103

2104

2105

2106

1435/26

1084

3x150+70 AYKY

3x150+70 AYKY

3x185+95 AYKY

4x25 AYKY

4x16 AYKY

4x16 AYKY

4x25 AYKY

4x25 AYKY

4x25 AYKY

4x25 AYKY

4x25 AYKY

4x25 AYKY

4x25 AYKY

4x25 AYKY

4x25 AYKY

4x25 AYKY

4x25 AYKY

4x25 AYKY

4x25 AYKY

R628792 SR502

beton

štěrk

z.dl.

b.dl.

asfalt

asf.

asf.

asf.

asf.

asf.

asf.

asf.

asf.

asf.

asf.

asf.

asf.

asf.

asf.

asf.

asf.

asf.

beton

štěrk

z.dl.

b.dl.

asfalt

asf.

asf.

asf.

asf.

asf.

asf.

asf.

asf.

asf.

asf.

asf.

asf.

asf.

asf.

asf.

asf.

asf.

beton

štěrk

z.dl.

b.dl.

asfalt

asf.

asf.

asf.

asf.

asf.

asf.

asf.

asf.

asf.

asf.

asf.

asf.

asf.

asf.

asf.

asf.

asf.

beton

štěrk

z.dl.

b.dl.

asfalt

asf.

asf.

asf.

asf.

asf.

asf.

asf.

asf.

asf.

asf.

asf.

asf.

asf.

asf.

asf.

asf.

asf.

beton

štěrk

z.dl.

b.dl.

asfalt

asf.

asf.

asf.

asf.

asf.

asf.

asf.

asf.

asf.

asf.

asf.

asf.

asf.

asf.

asf.

asf.

asf.

beton

štěrk

z.dl.

b.dl.

asfalt

asf.

asf.

asf.

asf.

asf.

asf.

asf.

asf.

asf.

asf.

asf.

asf.

asf.

asf.

asf.

asf.

asf.

beton

štěrk

z.dl.

b.dl.

asfalt

asf.

asf.

asf.

asf.

asf.

asf.

asf.

asf.

asf.

asf.

asf.

asf.

asf.

asf.

asf.

asf.

asf.

beton

štěrk

z.dl.

b.dl.

asfalt

asf.

asf.

asf.

asf.

asf.

asf.

asf.

asf.

asf.

asf.

asf.

asf.

asf.

asf.

asf.

asf.

asf.

beton

štěrk

z.dl.

b.dl.

asfalt

asf.

asf.

asf.

asf.

asf.

asf.

asf.

asf.

asf.

asf.

asf.

asf.

asf.

asf.

asf.

asf.

asf.

beton

štěrk

z.dl.

b.dl.

asfalt

asf.

asf.

asf.

asf.

asf.

asf.

asf.

asf.

asf.

asf.

asf.

asf.

asf.

asf.

asf.

asf.

asf.

beton

štěrk

z.dl.

b.dl.

asfalt

asf.

asf.

asf.

asf.

asf.

asf.

asf.

asf.

asf.

asf.

asf.

asf.

asf.

asf.

asf.

asf.

asf.

beton

štěrk

z.dl.

b.dl.

asfalt

asf.

asf.

asf.

asf.

asf.