


SMLOUVA O VÝPŮJČCE

uzavřená v souladu s ustanovením § 2193 a následujících zákona č. 89/2012 Sb., občanský zákoník, ve znění pozdějších předpisů
čj. KRPJ-114893/ČJ-2016-160011'

MĚSTO PELHŘIMOV

se sídlem Masarykovo nám. 1, 393 01 Pelhřimov

IČ: 00248801

bankovní spojení: 

zastoupené: ing. Františkem Kučerou, starostou města a Ladislavem Medem, místostarostou města


(dále jen „půjčitel“)

a

Česká republika - KRAJSKÉ ŘEDITELSTVÍ POLICIE KRAJE VYSOČINA

se sídlem Vrchlického 2627/46, 587 24 Jihlava

IČ: 72052147

bankovní spojení: 

zastoupené: plk. Mgr. Radkem Malířem,


ředitelem Krajského ředitelství policie kraje Vysočina

(dále jen „vypůjčitel“)

uzavřeli níže uvedeného dne, měsíce a roku na základě úplného konsensu o všech dále uvedených ustanoveních tuto

smlouvu o výpůjčce

I.

1. Předmětem této smlouvy je výpůjčka části zařízení městského kamerového dohlížecího systému uvedeného v příloze číslo 1, která je nedílnou součástí této smlouvy (dále též jako „předmět výpůjčky“).
2. Město Pelhřimov je výhradním vlastníkem věcí movitých – městského dohlížecího kamerového systému včetně monitorovacího pracoviště, který byl pořízen z vlastních finančních prostředků města s dotací z rozpočtu Kraje Vysočina na realizaci projektu v rámci „Programu prevence kriminality Kraje Vysočina“
3. Půjčitel touto smlouvou přenechává vypůjčitelu k bezplatnému dočasnému užívání předmět výpůjčky, a to na základě usnesení Rady města Pelhřimova č. 

II.

1. Předmět výpůjčky je vypůjčitelovi zapůjčen bezplatně na dobu určitou, a to ode dne podpisu Protokolu o předání a převzetí předmětu výpůjčky oběma smluvními stranami, který se stane přílohou č. 2 této smlouvy, nejméně po dobu udržitelnosti dotačního titulu poskytnutý půjčitelovi. Předmět výpůjčky je určen k užívání výhradně pro výkon činnosti Policie ČR.
2. Předmět výpůjčky bude umístěn v budově Krajského ředitelství policie kraje Vysočina, Územního odboru Pelhřimov a není možné tento majetek využívat v jiných prostorech a místě. Pravidla a způsob používání a využívání předmětu výpůjčky jsou stanovena provozním řádem městského dohlížecího kamerového systému, který je schválen oběma smluvními stranami a je jako příloha č. 3 nedílnou součástí této smlouvy.
3. Ovládání, výstupy, záznam monitorovaného prostoru a vlastní obsluha kamerového systému bude zajištěna policisty v souladu s platnými právními předpisy, a to zejména § 62, § 79-88 zákona č. 273/2008 Sb., o Policii České republiky, ve znění pozdějších předpisů, zákona č. 101/2000 Sb., o ochraně osobních údajů a o změně některých zákonů, ve znění pozdějších předpisů a interními normativními akty Policie ČR.

III.

1. Obě strany mohou tuto smlouvu vypovědět s tříměsíční výpovědní lhůtou běžící od 1. dne měsíce následujícího po dni, kdy byla druhé straně doručena výpověď této smlouvy, a to pouze z důvodu závažného porušení podstatných náležitostí této smlouvy druhou smluvní stranou.
2. Vypůjčitel je oprávněn užívat tento movitý majetek k zajištění ochrany veřejného pořádku, prevence kriminality a sociálně-patologických jevů ve městě Pelhřimov. V případě vypovězení smlouvy o výpůjčce je vypůjčitel povinen vrátit majetek půjčitelovi ve stavu odpovídajícím stavu bezprostředně před vznikem tohoto výpůjčního vztahu s přihlédnutím k běžnému opotřebení.
3. U předmětu výpůjčky se půjčitel zavazuje potřebné revize a nutné opravy (s výjimkou závad vzniklých prokazatelně zaviněním nebo nedbalostí vypůjčitele, jejichž opravu je povinen zabezpečit ze svých finančních prostředků vypůjčitel) objednat a hradit na své náklady. Dále půjčitel hradí veškeré další náklady spojené s provozem kamerového systému s výjimkou spotřeby elektrické energie v budově Územního odboru Pelhřimov.
4. Vypůjčitel se zavazuje hlásit veškeré závady na kamerovém systému a jeho funkčnosti do 24 hod. od zjištění závady půjčitelovi, kterého pro tento případ zastupuje [redacted] tel. č. [redacted] pracovníka MěÚ Pelhřimov. V případě, že tak vypůjčitel neučiní a v příčinné souvislosti s tím vznikne půjčitelovi prokazatelně škoda, je oprávněn její úhradu po vypůjčitelovi požadovat podle obecných ustanovení o náhradě škody.
5. Vypůjčitel se dále zavazuje umožnit kdykoliv cestou vedoucího Územního odboru Pelhřimov nebo jím pověřené osoby přístup k předmětu výpůjčky pověřeným pracovníkům půjčitele nebo servisní firmě, zejména za účelem oprav, údržby, kontroly, revizí a inventarizace majetku půjčitele.
6. Jako kompenzaci nákladů hrazených s obnovou, provozem, opravami a revizemi městského kamerového dohlížecího systému půjčitelem se vypůjčitel zavazuje poskytovat potřebnou součinnost půjčitelovi v rámci prevence kriminality a sociálně-patologických jevů ve městě Pelhřimov, zejména spolupráci při vyhodnocování stavu

veřejného pořádku, úrovně ochrany osob a majetku se zaměřením na přínos kamerového systému.

IV.

1. Případné změny ustanovení této smlouvy budou realizovány pouze písemně, a to formou dodatků ke smlouvě na základě oboustranné dohody.
2. Smlouva je zpracována na základě dohody smluvních stran a v souladu s usnesením Rady města Pelhřimov [REDACTED] ze dne **14.12.2016** a nabývá účinnosti a platnosti dnem podpisu oprávněnými zástupci obou smluvních stran.
3. Účastníci si smlouvu přečetli, s jejím obsahem souhlasí, což stvrzují vlastnoručními podpisy.
4. Tato smlouva má tři nedílné přílohy a je vyhotovena ve čtyřech výtiscích, přičemž obě smluvní strany obdrží po dvou.

V Pelhřimově dne 20 12 2016 2016

V Jihlavě dne 20 12 2016 2016

Za město Pelhřimov
[REDACTED]

Za Krajské ředitelství
policie kraje Vysočina
[REDACTED]
plk. Mgr. Kadek
ředitel Krajského ředitelství
policie kraje Vysočina
[REDACTED]

Příloha č. 1 ke smlouvě o výpůjčce – specifikace majetku

Tato příloha k smlouvě o výpůjčce uzavřené mezi městem Pelhřimov a Krajským ředitelstvím policie kraje Vysočina o výpůjčce části zařízení městského kamerového dohlížecího systému specifikuje zapůjčený materiál.

	Název	Typ	Výrobní číslo	Cena s DPH
1	Optický rozvaděč			
2	Switch			
3	Kamerový server			
4	UPS			
5	PC řídicího a dohledového pracoviště			
6	OEM licence pro PC			
7	Joystick			
8	Monitor dohledového pracoviště			
9	PC řídicího a dohledového pracoviště			
10	OEM licence pro PC			
11	Joystick			
12	Monitor dohledového pracoviště			
13	Monitor dohledového pracoviště			

Tato příloha je nedílnou součástí smlouvy o výpůjčce.

Příloha č. 2 ke smlouvě o výpůjčce - předávací protokol

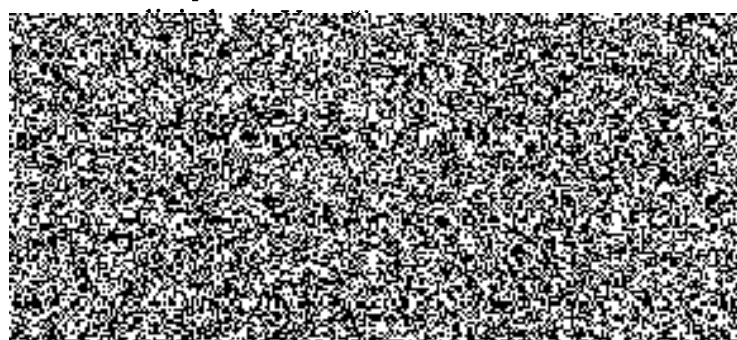
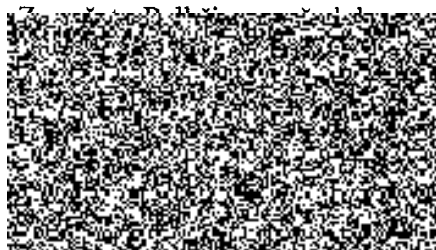
Níže uvedeného dne byl předán na základě smlouvy o výpůjčce uzavřené mezi městem Pelhřimov a Krajským ředitelstvím policie kraje Vysočina následující materiál:

	Název	Typ	Výrobní číslo	Cena s DPH
1	Optický rozvaděč			
2	Switch			
3	Kamerový server			
4	UPS			
5	PC řídicího a dohledového pracoviště			
6	OEM licence pro PC			
7	Joystick			
8	Monitor dohledového pracoviště			
9	PC řídicího a dohledového pracoviště			
10	OEM licence pro PC			
11	Joystick			
12	Monitor dohledového pracoviště			
13	Monitor dohledového pracoviště			

Tato příloha je nedílnou součástí smlouvy o výpůjčce.

V Pelhřimově dne 20.12.2016

Za Krajského ředitelství



Příloha č. 3

Provozní řád městského kamerového dohlížecího systému

Článek 1

Úvodní ustanovení

(1) Městský kamerový dohlížecí systém na území města Pelhřimov (dále jen „předmět výpůjčky“) slouží k monitorování veřejného prostranství v zájmových částech města s cílem předcházení a odhalování protiprávního jednání a prevenci kriminality ke zvýšení bezpečnosti občanů a majetku.

(2) Předmět výpůjčky bude umístěn v budově územního odboru Pelhřimov Krajského ředitelství policie kraje Vysočina (dále jen „územní odbor Pelhřimov“), v prostorách obvodního oddělení Pelhřimov a dopravního inspektorátu Pelhřimov na ul. Pražská 1738 v Pelhřimově a bude sloužit k využívání záznamu veřejného prostranství v působnosti kamerových bodů pro plnění a zajišťování úkolů Policie České republiky, vyplývajících z § 2 zákona č. 273/2008 Sb., o Policii České republiky, ve znění pozdějších předpisů.

Článek 2

Umístění kamer

Počet a umístění jednotlivých kamer je řešen dle bezpečnostní situace a zájmů obou stran smlouvy o výpůjčce a po jejich vzájemné dohodě. Za údržbu a renovaci kamer odpovídá půjčitel, rozšiřování kamerového systému provádí půjčitel ve spolupráci s vypůjčitelem. Umístění kamer je zapracováno do mapy, která bude dle okolností půjčitelem editována a aktualizována.

Článek 3

Užívání předmětu výpůjčky

(1) Předmět výpůjčky je možno využívat pouze v souladu se stanoveným účelem.

(2) Záznamy z kamer jsou ukládány na server umístěný v prostorách technologické místnosti územního odboru Pelhřimov. Server je zajištěn jedinečným administrátorským heslem, aby bylo zamezeno neodborné nebo nahodilé manipulaci s nahrávkou. Administrátorem serveru je pracovník odboru informačních a komunikačních technologií Krajského ředitelství policie kraje Vysočina. Kamerový záznam na serveru se v časové smyčce automaticky přepisuje.

(3) Kamerový systém je možno vytěžovat na dvou na sobě nezávislých dohledových pracovištích umístěných na obvodním oddělení Pelhřimov a dopravním inspektorátu Pelhřimov.

(4) Náhled v reálném čase a prohlížení uložených záznamů je zpřístupněn prokazatelně proškoleným příslušníkům územního odboru Pelhřimov.

(5) Ukládání a exportování dat ze záznamu na záznamové médium je umožněn příslušníkům určeným vedoucím územního odboru Pelhřimov po přihlášení do systému přiděleným uživatelským účtem a heslem. Uživatel se získaným záznamem nakládá v souladu se zákonem č. 101/2000 Sb., o ochraně osobních údajů a o změně některých zákonů, ve znění pozdějších předpisů (dále jen „zákon o ochraně osobních údajů“), a pořízení záznamu zaeviduje.

(6) Dojde-li k závadě (poruše) na předmětu výpůjčky, vyrozumí o ní vypůjčitel bezodkladně půjčitele, který neprodleně učiní opatření potřebná k jejímu odstranění.

Článek 4

Ochrana práv a svobod občanů ve sledovaném prostoru

(1) Předmět výpůjčky smí být používán pouze v souladu s právními předpisy a interními akty řízení (viz čl. II smlouvy o výpůjčce).

(2) Občané jsou na skutečnost, že se pohybují v prostoru sledovaném kamerovým systémem, upozorněni informačním značením instalovaným půjčitelem.

(3) Záznamy z kamerového systému mohou být poskytnuty jen při splnění zákonných důvodů zásadně pouze orgánům činným v trestním řízení a správním orgánům.

Článek 5

Ochrana osobních údajů

Všechny osoby provádějící obsluhu nebo správu předmětu výpůjčky jsou povinny počínat si tak, aby nedošlo k jakémukoliv neoprávněnému nakládání s osobními údaji ve smyslu zákona o ochraně osobních údajů.

Článek 6

Závěrečná ustanovení

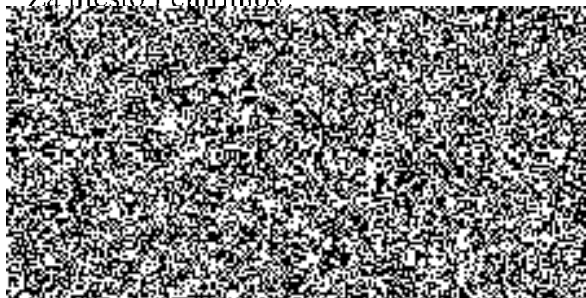
S provozním řádem musí být prokazatelným způsobem seznámeni všichni dotčení oprávnění pracovníci půjčitele i vypůjčitele. Evidenci o seznámení s provozním řádem vedou půjčitel i vypůjčitel odděleně.

Tento provozní řád nabývá účinnosti dnem uzavření smlouvy o výpůjčce.

Tato příloha je nedílnou součástí smlouvy o výpůjčce.

V Pelhřimově dne 20. 12. 2016 2016

Za město Pelhřimov:



Za Krajské ředitelství policie kraje Vysočina:

