

## **Dodatek č. 1** **ke Smlouvě o spolupráci č. S/20/2024/OVI ze dne 17.01.2024**

(dále jen jako „**Dodatek**“)

### **Městská část Praha 6**

se sídlem: Čs. armády 601/23, 160 52 Praha 6  
IČO: 000 63 703, DIČ: CZ00063703  
zastoupená Mgr. Jakubem Stárkem, starostou

(dále jen „**MČ**“)

a

### **U Pilotů a. s.**

se sídlem: Havlíčkova 1030/1, Nové Město, 110 00 Praha 1  
IČO: 27922081, DIČ: CZ27922081  
zapsaná v obchodním rejstříku - spisová značka: B 12079 vedená u Městského soudu v Praze  
číslo účtu: 277948865/0300  
zastoupená Ing. Štěpánem Havlasem, 2. místopředsedou představenstva  
a Jakubem Mikuláškem, členem představenstva

(dále jen „**Investor**“)

(jednotlivě také jen „**Smluvní strana**“ a společně také jen „**Smluvní strany**“)

## **1. Úvodní ustanovení**

Smluvní strany spolu uzavřely Smlouvu o spolupráci (evidenční č. MČ - S/20/2024/OVI) ze dne 17.01.2024, která byla zveřejněna v registru smluv podle zákona č. 340/2015 Sb., o registru smluv, v platném znění, dne 25.01.2024 pod ID 25587683 (dále jen „**Smlouva**“), jejímž předmětem je spolupráce ohledně rozvoje území dotčeného případnou realizací výstavby investičního záměru – projektu U Pilotů a též podmínky poskytování služeb pošta Partner+ a prostoru pro informační kancelář MČ Investorem.

## **2. Předmět Dodatku**

a. Doba poskytování služeb pošta Partner+ a prostoru pro informační kancelář MČ Investorem se prodlužuje do **28. února 2026**. V této souvislosti Smluvní strany nahrazují dosavadní Přílohu č. 5 Smlouvy novým textem, který tvoří **Přílohu č. 1** tohoto Dodatku.

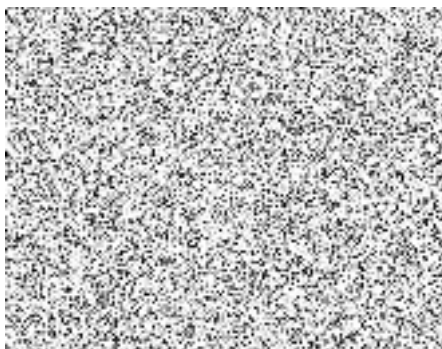
b. Kontaktními osobami Smluvních stran jsou:

Za MČ:





Za Investora:



### 3. Závěrečná ustanovení

- a. Smluvní strany potvrzují, že jsou oprávněny uzavřít tento Dodatek a plnit veškeré závazky z něho vyplývající. Dále Smluvní strany prohlašují, že si tento Dodatek před jeho podepsáním přečetly, a že znění tohoto Dodatku vyjadřuje jejich pravou a skutečnou vůli.
- b. Ostatní ustanovení Smlouvy nedotčená tímto Dodatkem zůstávají nadále v platnosti v původním znění.
- c. Smluvní strany se zavazují vyvinout maximální úsilí k odstranění vzájemných sporů, vzniklých na základě Dodatku nebo v souvislosti s ním, a k jejich vyřešení zejména prostřednictvím jednání odpovědných osob nebo jiných pověřených subjektů.
- d. Nebudou-li vzájemné rozpory vyřešeny smírně ani do 60 dnů, všechny spory vznikající z Dodatku a v souvislosti s ním včetně sporů o jeho výklad či platnost budou rozhodovány příslušným soudem MČ v České republice, a to podle českého práva.
- e. Vztahy z Dodatku vyplývající i vztahy Dodatkem neupravené se řídí právním řádem České republiky, zejména zákonem č. 89/2012 Sb., občanským zákoníkem.
- f. Tento Dodatek bude vyhotoven ve dvou (2) originálních stejnopisech, přičemž každé ze Smluvních stran náleží jeden (1).
- g. Investor bere na vědomí, že MČ Praha 6 je povinna na dotaz třetí osoby poskytovat informace podle ustanovení zákona č. 106/1999 Sb., o svobodném přístupu k informacím, v platném znění, a souhlasí s tím, aby veškeré informace v tomto Dodatku obsažené, s výjimkou osobních údajů, byly poskytnuty třetím osobám, pokud si je vyžádají, a též prohlašuje, že nic z obsahu tohoto Dodatku nepovažuje za důvěrné ani za obchodní tajemství.
- h. Tento Dodatek je platný okamžikem jeho podpisu oběma Smluvními stranami. Smluvní strany berou na vědomí, že tento Dodatek podléhá povinnosti jeho uveřejnění prostřednictvím registru smluv v souladu se zákonem č. 340/2015 Sb., o registru smluv, v platném znění. Smluvní strany dále berou na vědomí, že tento Dodatek nabývá účinnosti nejdříve dnem jeho uveřejnění v registru smluv. Dále platí, že nebude-li Dodatek uveřejněn ani do tří měsíců od jeho uzavření, bude od počátku zrušen. Tento Dodatek bude uveřejněn bez zbytečného odkladu, nejpozději však do 30 dnů od jeho uzavření.
- i. Doložka dle § 43 odst. 1 zákona č. 131/2000 Sb., o hlavním městě Praze, v platném znění, potvrzující splnění podmínek pro platnost právního jednání městské části Praha 6. Uzavření tohoto Dodatku bylo schváleno rozhodnutím Rady městské části Praha 6, a to usnesením ze dne 10.02.2025 č. 2436/25 a rovněž byly splněny veškeré ostatní zákonné náležitosti pro platnost tohoto právního jednání.
- j. Nedílnou součástí Dodatku jsou následující přílohy:

**Příloha č. 1** – Podmínky zajištění poskytování služeb pošta Partner+ a prostoru pro informační kancelář MČ

V Praze dne \_\_\_\_\_

V Praze dne \_\_\_\_\_

---

**městská část Praha 6**

Mgr. Jakub Stárek,  
starosta

---

**U Pilotů a.s.**

Ing. Štěpán Havlas,  
2. místopředseda představenstva

---

**U Pilotů a.s.**

Jakub Mikulášek,  
člen představenstva

**Podmínky zajištění poskytování služeb pošta Partner+ a prostoru pro informační kancelář MČ**

1. Investor bude služby pošta Partner+ poskytovat a je k tomu zároveň oprávněn na základě Smlouvy o podmínkách provozování pošty Partner+, kterou za tímto účelem uzavře s Českou Poštou, s.p. (IČO: 47114983).
2. Investor zahájí poskytování služeb pošta Partner+ **od 1. března 2024**. Investor bude služby pošta Partner+ poskytovat na dobu určitou a to **do 28. února 2026**; před uplynutím této doby je MČ oprávněna poskytování služeb pošta Partner+ vypovědět s výpovědní dobou v délce **4 měsíců**, která počíná běžet od měsíce následujícího po měsíci, ve kterém byla písemná výpověď Investorovi doručena. Pokud by Investor včas nezahájil poskytování služeb pošta Partner+ z důvodů na straně České Pošty, s.p. (či z důvodů neuzavření smlouvy s Českou poštou, s.p.), není v prodlení, pokud v takovém případě zahájí poskytování této služby nejpozději od 1. května 2024.
3. Služby pošta Partner+ budou poskytovány v pracovních dnech pondělí až pátek v této době:




Pondělí	13:30 – 17:30
Úterý	8:30 – 12:30
Středa	13:30 – 17:30
Čtvrtek	8:30 – 12:30
Pátek	8:30 – 12:30

Případné úpravy provozní doby, zvláště pokud budou vyplývat z podmínek, které si stanoví Česká Pošta, a.s., podléhají předchozímu písemnému schválení vedoucí odboru služeb ÚMČ Praha 6 a není třeba ohledně takové změny uzavírat dodatek ke Smlouvě, pokud celková týdenní provozní doba bude zachována v rozsahu 20 hodin.

4. Služby budou poskytovány v nebytovém prostoru vymezeném v **Příloze č. 6** Smlouvy, na adrese: Drnovská 1167 (dále jen „**Provozovna**“).
5. Investor se zavazuje Provozovnu k poskytování služeb pošta Partner+ upravit na své náklady, orientačně dle výkresu, který je součástí **Přílohy č. 6**, finální podoba může být ještě upravena dle doporučení a požadavků České pošty, s.p. V Provozovně bude **1 přepážka** pro poskytování služeb pošta Partner+ (jejichž kompletní provoz včetně personálního obsazení zajistí Investor na vlastní náklady) a **jedna přepážka** pro poskytování služeb informační kanceláře MČ (včetně poskytování služeb **CZECH POINT**), jejíž technický provoz a personální obsazení zajistí na své náklady MČ.
6. Investor umožní provoz Informační kanceláře MČ v pracovních dnech v této době:

Pondělí	8 – 18
Úterý	8 – 16
Středa	8 – 18
Čtvrtek	8 – 16
Pátek	8 – 14

7. Investor zajistí na své náklady:

- a. Jednorázové stavební a technické úpravy Provozovny (zejména vybudování přiček, výmalbu, úpravy elektroinstalace, úpravy vytápění, vybudování hygienického zázemí apod.) a vybavení Provozovny nábytkem a technologiemi pro poskytování služeb dle standardů České Pošty, s.p.
  - b. Vytápění, elektřinu, vodu a TUV, možnost využít internetové připojení, zázemí pro zaměstnance (včetně hygienického zázemí), úklid, zabezpečení Provozovny prostřednictvím dálkového bezpečnostního monitoringu apod.
  - c. Zajištění kompletního provozu pošty Partner+ včetně personálního obsazení provozu pošty Partner+.
8. Investor se zavazuje písemně předkládat MČ elektronicky na email  monitoring poskytování Služeb včetně nákladů, vždy k 10. dni následujícího měsíce za uplynulý měsíc; v návaznosti na informace obsažené v monitoringu, budou Smluvní strany konat **vyhodnocovací schůzky** za účelem nastavení kvalitního poskytování služeb pošta Partner+ dle zájmu a potřeb občanů.
9. Hodnota plnění ze strany Investora a to jak týkající se zajištění nebytových prostor pro informační kancelář MČ, tak pro Provozovnu pošty Partner+ a služeb je uvedena v příloze č. 4 Smlouvy.
10. Kontaktními osobami pro záležitosti týkající se realizace zajištění poskytování služeb pošta Partner+ jsou:
- a. Na straně Investora – 
  - b. Na straně MČ – 

Případná změna kontaktních osob, musí být protistraně písemně oznámena a nevyžaduje dodatek Smlouvy.