

DODATEK Č. 3

ke Smlouvě o zpracování projektové dokumentace na Projektovou dokumentaci zón placeného stání

(dále jen *dodatek 3*)


Objednatel

Název: **Město Žďár nad Sázavou**
Sídlo: Žižkova 227/1, 591 01 Žďár nad Sázavou
IČO: 00295841
DIČ: CZ00295841
Bankovní spojení: Komerční banka a.s., 328751/0100
Zastoupený: Ing. Janem Prokopem, vedoucím odboru strategického rozvoje a investic, na základě Směrnice č. 1/2025 o zadávání veřejných zakázek města Žďár nad Sázavou
Kontaktní osoba: Ing. Jan Prokop, vedoucí odboru strategického rozvoje a investic
Kontakt: jan.prokop@zdarns.cz, +420 566 688 190, +420 773 794 139

(dále jen „**objednatel**“)

a

Zhotovitel

Název: **M.O.Z. Consult s.r.o.**
Sídlo: Radimova 2342/36, 169 00 Praha 6 - Břevnov
IČO: 26686503
DIČ: CZ26686503
Bankovní spojení: Československá obchodní banka, a.s., 175963407/0300
Zápis v obchodním rejstříku: vedený Městským soudem v Praze, spisová zn. C 87299
Zastoupený: Ing. Petrem Horským, jednatelem
Kontaktní osoba: Ing. Petr Horský
Telefonní spojení: 
E-mail:

(dále jen „**zhotovitel**“; zhotovitel společně s objednatel dále také jako „**smluvní strany**“)

PREAMBULE

1. Shora uvedené smluvní strany uzavřely dne 20.09.2023 Smlouvu o zpracování projektové dokumentace na zpracování Projektové dokumentace zón placeného stání (dále jen

smlouva). Následně dne 12.12.2023 uzavřely k této smlouvě dodatek č. 1 (dále jen dodatek 1), kterým se měnila doba realizace smlouvy a dne 16.05.2025 uzavřely dodatek č. 2 ke smlouvě (dále jen dodatek 2), kterým rozdělily fázi 4 předmětu díla na dvě samostatné etapy a adekvátně prodloužily dobu realizace smlouvy.

2. V průběhu realizace plnění smlouvy ve znění všech jejích dodatků vznikla situace, kdy ani při vynaložení dostatečného úsilí se zhotoviteli nepodařilo svolat v přiměřené době jednání všech zainteresovaných stran k připomínkám vzešlým z projednání projektové dokumentace s dotčenými orgány, a to z důvodu jejich zaneprázdněnosti. Termíny stanovené smlouvou pro odevzdání jednotlivých projektových dokumentací nezohledňují možné časové průtahy nad rámec lhůty běžných pro vydání stanovisek, rozhodnutí, souhlasů a jiných vyjádření dotčených orgánů a subjektů. Z těchto důvodů vyvstala potřeba úpravy uzavřené smlouvy ve znění všech jejích dodatků. Smluvní strany se dohodly na uzavření tohoto dodatku č. 3 k smlouvě.

I. PŘEDMĚT DODATKU

1. Objednatel a zhotovitel se dohodli v souladu s ustanovením bodu 3.4 smlouvy na následujících změnách uzavřené smlouvy ve znění dodatku 1 a dodatku 2:
 - 1.1. Článek 2.7.1. smlouvy ve znění dodatku 1 a dodatku 2 se nahrazuje tímto zněním:

2.7.1. poskytnout objednateli kontrolní vyhotovení projektové dokumentace (kontrolní dokumentace) ve stupních Fáze 1, Fáze 2, Fáze 3, Fáze 4 a Fáze 5 a to před odevzdáním příslušného znění PD, k připomínkování objednatele. Objednatel sdělí zhotoviteli své připomínky ke kontrolní dokumentaci dle předchozí věty, a to nejpozději do 15 kalendářních dnů od převzetí kontrolní dokumentace. Zhotovitel je povinen připomínky obdržené od Objednatele vypořádat nejpozději do 15 kalendářních dnů od jejich obdržení a zároveň předat kontrolní dokumentaci se zpracovaným vypořádáním připomínek Objednatele v elektronické verzi Objednateli a do dalších 7 kalendářních dnů zahájit projednání s dotčenými subjekty dle bodu 2.4. smlouvy.
 - 1.2. Článek 3.1. smlouvy ve znění dodatku 1 a dodatku 2 se v prvním odstavci nahrazuje tímto zněním:

3.1. Zhotovitel se zavazuje provést dílo v uvedených lhůtách a částech následovně:
 - 1.3. Článek 3.1.5., písmeno b) – f) smlouvy ve znění dodatku 1 a dodatku 2 se nahrazuje tímto zněním:

3.1.5. předložit výstupy Fáze 4 (Projektové dokumentace pro stanovení místní úpravy a osazení parkovacích automatů) následovně:

 - 3.1.5.1. Fáze 4, etapa 1
 - b) Projekt dopravního značení zóny 30 a obytné zóny pro oblast 2 – předložit kontrolní vyhotovení projektu dopravního značení zóny 30 a obytné zóny pro oblast 2 Objednateli do 20.08.2025. Součástí kontrolního vyhotovení bude již předběžný položkový rozpočet pro danou oblast v souladu s ustanovením bodu 2.5.2 smlouvy.
 - c) Projekt dopravního značení zóny 30 pro oblast 3 – předložit kontrolní vyhotovení projektu dopravního značení zóny 30 a obytné zóny pro oblast 3 Objednateli do 13.09.2025. Součástí kontrolního vyhotovení bude již předběžný položkový rozpočet pro danou oblast v souladu s ustanovením bodu 2.5.2 smlouvy.
 - d) Projekt dopravního značení zóny 30 a obytné zóny pro oblast 4 – předložit kontrolní vyhotovení projektu dopravního značení zóny 30 a obytné zóny pro oblast

4 Objednateli do 13.10.2025. Součástí kontrolního vyhotovení bude již předběžný položkový rozpočet pro danou oblast v souladu s ustanovením bodu 2.5.2 smlouvy.

e) Projekt dopravního značení zóny 30 pro oblast 5 – předložit kontrolní vyhotovení projektu dopravního značení zóny 30 a obytné zóny pro oblast 4 Objednateli do 12.11.2025. Součástí kontrolního vyhotovení bude již předběžný položkový rozpočet pro danou oblast v souladu s ustanovením bodu 2.5.2 smlouvy.

f) Projekt dopravního značení zóny 30 a obytné zóny pro oblast 6 – předložit kontrolní vyhotovení projektu dopravního značení zóny 30 a obytné zóny pro oblast 4 Objednateli do 12.12.2025. Součástí kontrolního vyhotovení bude již předběžný položkový rozpočet pro danou oblast v souladu s ustanovením bodu 2.5.2 smlouvy.

3.1.5.2. Fáze 4, etapa 2 - předložit kontrolní vyhotovení projektových dokumentací pro stanovení místní úpravy a osazení parkovacích automatů s doplněnou regulací parkování do 90 dnů ode dne prokazatelného doručení výzvy objednatele k předání výstupů Fáze 4, etapy 2. Součástí kontrolního vyhotovení bude již předběžný položkový rozpočet v souladu s ustanovením bodu 2.5.2 smlouvy.

1.4. Článek 3.1.7. smlouvy ve znění dodatku 1 a dodatku 2 se nahrazuje tímto zněním:

3.1.7. předat finální verzi každé projektové dokumentace fáze 4 včetně všech stanovisek dotčených subjektů Objednateli nejpozději do 7 dnů od obdržení všech potřebných stanovisek dotčených subjektů.

1.5. Článek 3.1.8. smlouvy ve znění dodatku 1 a dodatku 2 se nahrazuje tímto zněním:

3.1.8. předat objednateli finální dokumentaci pro zadávací řízení, včetně soupisu stavebních prací, dodávek a služeb s výkazem výměr, včetně oceněného položkového rozpočtu objednateli (Fáze 5) pro plnění dle bodu 3.1.5.2 nejpozději do 14 dnů ode dne zpracování konečného znění projektové dokumentace.

1.6. Článek 14.3. smlouvy ve znění dodatku 1 a dodatku 2 se nahrazuje tímto zněním:

14.3. Smluvní strany za účelem doručování uvedly své kontaktní údaje v úvodu této smlouvy. Smluvní strany zároveň prohlašují, že bezodkladně oznámí druhé smluvní straně změnu jakéhokoliv kontaktního údaje uvedeného v této Smlouvě nebo změnu pověření kontaktních osob. Tyto změny nepodléhají schválení druhé smluvní strany a nepovažují se za změnu smlouvy. Smluvní strany jsou povinny doručovat veškeré dokumenty prokazatelnou formou, tj. prostřednictvím České pošty a.s, nebo jiného subjektu, disponujícího oprávněním k poskytování poštovních služeb, nebo osobně na adresu sídla druhé smluvní strany, a pokud takové místo smluvní strana zřídila, na místo určené v tomto sídle k předávání doručovaných dokumentů (podatelna), popřípadě e-mailem.

1.7. Článek 14.4. smlouvy ve znění dodatku 1 a dodatku 2 se nahrazuje tímto zněním:

14.4. Tato Smlouva se vyhotovuje ve dvou vyhotoveních, z nichž každé má platnost originálu. Každá ze Smluvních stran obdrží po jednom vyhotovení. Stejnými pravidly se řídí uzavírání dodatků. V případě, že je Smlouva uzavírána elektronicky za využití uznávaných elektronických podpisů, postačí jedno vyhotovení Smlouvy, na kterém jsou zaznamenány uznávané elektronické podpisy zástupců Smluvních stran.

2. Smluvní strany se dohodly na aktualizovaném znění přílohy č. 1 smlouvy ve znění jejích dodatků, která je samostatnou přílohou tohoto dodatku.

II. DALŠÍ UJEDNÁNÍ

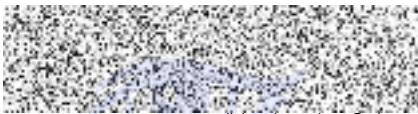
Ostatní části smlouvy, dodatku 1 a dodatku 2 zůstávají beze změny.

Doložka

K uzavření dodatku ke smlouvě je, na základě Směrnice č. 1/2025 o zadávání veřejných zakázek města Žďár nad Sázavou, oprávněn vedoucí zadávajícího útvaru (vedoucí odboru, vedoucí oddělení), a to bez předchozího schválení Radou města Žďár nad Sázavou.

Ve Žďáru nad Sázavou, dne *dle*
elektronického podpisu

V Praze, dne *dle elektronického*
podpisu



Kotoučková

email=jana.kotouckova@zdnms.cz
Důvod: v zastoupení
Datum: 2025.08.14 14:42:17
+02'00'



.....
Za objednatele:

Ing. Jan Prokop

vedoucí odboru strategického
rozvoje a investic

v z. Bc. Jana Kotoučková, DiS.

.....
Za dodavatele:

Ing. Petr Horský

Jednatel M.O.Z. Consult s.r.o.

Město Žďár nad Sázavou

Žižkova 227/1

591 01 Žďár nad Sázavou

V Praze dne 14.08.2025

Zelenou barvou jsou zvýrazněné odlišné části nabídky oproti roku 2023.

Věc: Nabídka na zpracování přípravné a technické dokumentace pro realizaci řešení dopravy v klidu ve městě Žďár nad Sázavou – revize 2025-2

Město Žďár nad Sázavou a spol. M.O.Z. Consult s.r.o. uzavřeli v září 2023 smlouvu o dílo na zpracování projektových dokumentací pro řešení dopravy v klidu. V průběhu zpracování a projednávání díla, se město rozhodlo, že rozdělí realizaci systému dopravy v klidu dle uzavřené smlouvy o dílo a jejího dodatku na 2 etapy a zároveň změní posloupnost jednotlivých částí projektu.

V **první etapě** dojde k realizaci části systému, který bude spočívat v návrhu zón dopravního omezení, obytných zón a vyznačení parkování včetně některých dílčích úprav stávající organizace dopravy, ale nebude uplatněná regulace parkování. Pro tuto etapu je pracovně navržen interval let 2025 – 2026.

Po stabilizaci celého systému pak nastane **druhá etapa** a systém bude modifikován o prvky regulace parkování ve smyslu již zpracované části projektu organizace dle 2. bodu původní nabídky z roku 2023 a uzavřené smlouvy o dílo.

Pro každou etapu je nutno připravit, zpracovat a projednat samostatné projektové dokumentace a samostatné opatření obecné povahy, případně zajistit vydání příslušných rozhodnutí. Podle průběžných pracovních jednání se v případě druhé etapy nebude jednat o prosté doplnění systému dopravního značení, ale o systémově velice modifikovanou koncepci dopravního značení.

Předmětem aktuální nabídky je implementace obou etap realizace – zejména však obsahové vymezení pro první etapu realizace. Předmětem každé části Fáze 4. – 1. etapy tudíž bude:

- a. Realizační dokumentace pro svislé a vodorovné dopravní značení parkovacích zón, i související úpravy dopravního značení bude zpracována v rozsahu, umožňujícím projednání s Dopravním inspektorátem Policie ČR a silničním správním úřadem a následně vydání stanovení místní úpravy (§77 zákona č. 361/2000 sb. o provozu na pozemních komunikacích), případně povolení pro umístění pevné překážky (§29 zákona č. 13/1997 sb. o pozemních komunikacích).
- b. Projekt pro svislé a vodorovné dopravní značení parkovacích zón, i související úpravy dopravního značení bude zpracován podle následujících pravidel:
 - I. Podkladem pro zpracování projektu dopravního značení je projekt organizace dopravy v klidu (odsouhlasený rozsah zón dopravního omezení a obytných zón, jakož i další dílčí úpravy organizace dopravy)
 - II. Projekt dopravního značení musí splňovat:
 - 1 Projektová dokumentace (PD) musí být zpracovaná v měřítku 1:500
 - 2 PD musí obsahovat:
 - i. Umístění veškerého stávajícího DZ svislého i vodorovného s rozlišením:
 - ii. DZ, které zůstane zachováno.
 - iii. DZ, které je navrženo ke zrušení.
 - 3 Umístění navrhovaného DZ svislého i vodorovného.
 - 4 Obecné technické podmínky realizace.
 - 5 Požadavky na DZ.
 - III. V případě změny zákona č. 361/2000 Sb., o provozu na pozemních komunikacích, je dodavatel povinen postupovat podle aktuálních zákonných požadavků.

- IV. Veškeré dopravní značení musí být navrženo v souladu s platnými předpisy, zejména však:
 - 1 Zákonem č. 361/2000 Sb. o provozu na pozemních komunikacích a
 - 2 Vyhláškou Ministerstva dopravy č. 294/2015 Sb., kterou se provádějí pravidla provozu na pozemních komunikacích a úprava a řízení.
 - 3 V přiměřeném rozsahu budou uplatněné požadavky ČS 73 6110 a ČSN 73 6056
- V. Technické podmínky (v rozsahu nezbytně nutném):
 - 1 TP 65 Zásady pro dopravní značení na pozemních komunikacích.
 - 2 TP 66 Zásady pro přechodné dopravní značení na pozemních komunikacích.
 - 3 TP 117 Zásady pro informačně-orientační značení na pozemních komunikacích.
 - 4 TP 100 Zásady pro orientační dopravní značení na pozemních komunikacích.
 - 5 TP 118 Systém hodnocení reflexních dopravních značek.
 - 6 TP 133 Zásady pro vodorovné dopravní značení na pozemních komunikacích.
- VI. Ostatní podmínky
 - 1 Projekt zón dopravního omezení použije standardní označení začátku a konce zóny
 - 2 Pro zklidnění dopravy budou pro účely tohoto projektu použité výhradně montované prvky (např. plastové polštáře o rozměrech například 1800x65x1600mm) nebo vodorovné dopravní značení.
- c. Zhotovitel je povinen zpracovaný Projekt dopravního značení projednat s Policií ČR - Krajské ředitelství policie kraje Vysočina, Odbor služby dopravní policie a oddělení silničního dohledu.
- d. Přípomínky výše uvedeného dotčeného orgánu musí projednat a zapracovat, případně vypořádat se souhlasem místně příslušného silničně správního úřadu.
- e. Zhotovitel zapracuje, případně vypořádá připomínky dotčeného orgánu do konečné verze projektových dokumentací.
- f. Zhotovitel poskytne součinnost v procesu vypořádání připomínek podaných v rámci zveřejněného návrhu opatření obecné povahy – návrh místní úpravy dle výše uvedeného projektu dopravního značení a to formou elektronické komunikace s požadovanou reakční dobou 48 hodin v pracovní dny od doručení dotazu / připomínky.
- g. Zhotovitel zpracuje rozpočet, který by měl zahrnovat veškeré investiční náklady plynoucí ze zpracované projektové dokumentace, zejména pak nákup a instalaci dopravního značení a zařízení pro zklidnění dopravy (např. balisety, příčné prahy), nástřik vodorovného dopravního značení, ...
- h. Součástí této fáze je i zpracování výkazů výměr pro jednotlivé části. Součástí rozpočtu bude slepý výkaz výměr, pro potřeby každé části veřejné zakázky na realizaci systému dopravy v klidu.

Předmětem nabídky je připravit potřebné dokumentace pro realizaci zóny placeného / rezidentního parkování ve vymezené oblasti města a poskytnutí potřebných konzultací pro orgány státní správy a místní samosprávy. Obsahem spolupráce jsou následující části (včetně potřebné součinnosti):

1. **Aktualizace dopravních a pasportních dat a příprava podkladů pro úpravu zatřídění části pozemních komunikací** (s využitím dat Generelu dopravy 2020):
 - a. Aktualizace pasportu parkovacích kapacit na místních komunikacích (způsob stání, kapacita, organizace dopravy v klidu, charakter komunikace,...) s využitím ČSN 73 6110, ČSN 73 6056 a to vše na úrovni jednotlivých parkovacích stání se zohledněním dopravního významu každého úseku místní komunikace.
 - b. Zpracování majetkového elaborátu posuzujícího každé parkovací stání s ohledem na jeho zatřídění – místní / účelová komunikace / místo ležící mimo pozemní komunikaci
 - c. Příprava podkladů pro změnu zatřídění vybraných úseků či celých pozemních komunikací (§3 zákona č. 13/1997 sb. o pozemních komunikacích)
 - d. Aktualizace dopravních průzkumů na místních komunikacích řešeného území

- i. Celoplošné sčítání vozidel parkujících na místních komunikacích ve sledovaném území v členění 2 x dopoledne (9-11 hod), 2 x poledne (11:30 až 13:30 hod), 2 x odpoledne (14 až 16 hod), 2 x noc (24 až 3 hod);
 - ii. Sčítání bude provedeno na celém území vždy dva po sobě jdoucí typické pracovní dny (tj. v průběhu 48 hodin), tj. mimo pátky a mimo období státních svátků, prázdnin a zimní sezónu prosinec-březen;
 - e. Určení uživatelských kategorií parkujících (rezidenti, abonenti, návštěvníci, atd.);
 - f. Bilance poptávky a nabídky po parkování pro jednotlivé kategorie parkujících – stávající stav a výhled;
 - g. Zjištění potřeb parkování rezidentů – stávající stav a výhled;
 - h. Vliv stávající organizace dopravy a dopravy v klidu na bilanci parkování;
- 2. **Zpracování projektu organizace dopravy v klidu včetně základních procesních schémat budoucího systému** - dokumentu, který pro jednotlivé úseky místních komunikací a parkoviště (zařazená jako místní komunikace) navrhne příslušný způsob organizace dopravy v klidu – způsob stání, formu regulace, provozní dobu, čas, ceny, Součástí projektu jsou pak i další části, které budou podkladem pro realizaci a provozování systému. Projekt musí být průběžně projednáván se zadavatelem a dalšími subjekty – státní správa – silniční správní úřad + Policie ČR + případně i HZS. Zadavatel pak musí poskytnout součinnost s IT oddělením, evidenci majetku a místních komunikací, správcem komunikací, městskou policií, technickými službami a další. Součástí nabídky je i poskytnutí součinnosti i při projednávání s občany.
 - I. Dopravně organizační část
 - a. Základní informace pro zavedení systému regulace parkování – rozbor podkladové části – Analýzy dopravy v klidu a její aktualizace
 - b. Případné návrhy na změny místní úpravy provozu na pozemních komunikacích:
 - i. Změny organizace dopravy
 - ii. Uplatnění zón dopravního omezení (zóny 30)
 - c. Definice konstrukce a organizace ZPS:
 - i. Uživatelská struktura ZPS
 - ii. Organizace parkování v ZPS – režimy regulace dopravy v klidu
 - iii. Rezidentní parkovací oblasti
 - d. Bilance parkovacích kapacit pro jednotlivé uživatelské kategorie
 - e. Definice zásad pro svislé a vodorovné dopravní značení. Při plánování změn dopravního značení budou dodržována pravidla plynoucí ze obvyklých zásad pro zřizování ZPS, a to zejména minimalizace dopravního značení, zóny 30, přednost zprava apod.
 - f. Regulační prostředky v příslušné oblasti - ceny a provozní doby
 - II. Provozně organizační zabezpečení
 - a. Technologie pro evidenci a zpoplatnění parkování, přiřazení rolí jednotlivých subjektů a rámcového návrhu procesních schémat:
 - i. návrh a popis procesu vzniku parkovací relace, popis zpracování a uchování parkovací relace, popis zpracování úhrady za parkovací relaci
 - ii. popis procesu vytvoření a kontroly parkovací relace na základě RZV, popis řešení přestupku neoprávněného parkování
 - iii. definice minimálních požadovaných technických prostředků
 - iv. popis Parkovacího Informačního Systému (PIS) pro zajištění navrženého řešení
 - v. popis služby datového centra pro zajištění provozu PIS
 - vi. popis minimálních technických parametrů a návrh inteligentních parkovacích automatů připojitelných do systému PIS
 - vii. popis a definice požadavků na portál pro samoobslužnou správu parkovacích oprávnění
 - viii. popis a návrh rozhraní pro připojení všech potřebných agend města pro správu parkování
 - ix. popis procesu připojení a vytěžování informací z CRV
 - x. popis možnosti úhrady parkovného pomocí mobilních aplikací
 - xi. popis zařízení a sw pro strážníky MP pro kontrolu parkování
 - xii. popis ostatních standardně souvisejících prvků parkovacího systému nezbytných pro realizaci navrhovaného řešení
 - b. Provoz a organizace – ostatní požadavky na:
 - i. Parkovací informační systém

- ii. Automatizovaný monitoring – ruční / mobilní
- iii. Provozně technické zajištění – provoz ZPS
 - 1. výdej parkovacích oprávnění
 - 2. údržba parkovacích technologií
 - 3. údržba / obnova dopravního značení
 - 4. Koordinace
 - 5. Analytická a vyhodnocovací činnost

Výstupem této části je průvodní zpráva, grafické situace a databáze objektů ve formátu shp obsahujícím kromě vlastního geometrického vymezení konkrétního parkovacího úseku (uzavřený polygon – nikoliv linie) také kompletní datovou informaci s uvedením minimálně:

- Druh parkovací zóny
- Počet parkovacích míst celkem
- Počet parkovacích míst s odlišnou organizací v úseku (např. invalidé, zásobování, ...)
- Provozní dobu
- Tarifní parametry
- Rezidentní / parkovací oblast
- ...

III. **Příprava právních dokumentů města požadovaných právním systémem České republiky** - V návaznosti na schválený projekt organizace (viz. bod 2) je možné zpracovávat první dokumenty města nezbytné pro realizaci systému.

- a. Zpracování návrhu nařízení města o placeném stání (formát opatření obecné povahy)
- b. Zpracování návrhu nařízení (formát nařízení) – ceníku placeného stání a součinnost při jeho schvalování v radě města
- c. Součinnost při projednávání s městem a krajským úřadem
- d. Zpracování požadovaných změn

4. **Zpracování projektových dokumentací pro stanovení místní úpravy a osazení parkovacích automatů** – lze zpracovat na základě schváleného projektu organizace dle bodu 2. a v návaznosti na zpracování a realizované projekty **první etapy**.

- i. Realizační dokumentace pro osazení parkovacích automatů, svislé a vodorovné dopravní značení parkovacích zón, i související úpravy dopravního značení bude zpracována v rozsahu, umožňujícím projednání s Dopravním inspektorátem Policie ČR a silničním správním úřadem a následně vydání stanovení místní úpravy (§77 zákona č. 361/2000 sb. o provozu na pozemních komunikacích), případně povolení pro umístění pevné překážky (§29 zákona č. 13/1997 sb. o pozemních komunikacích).
- j. Parkovací automaty budou z důvodů minimalizování nároků na připojení k elektrické energii navrženy přednostně jako solární, případně napájené ze sloupu veřejného osvětlení. V tom případě budou přednostně parkovací automaty osazeny přímo ke stožáru VO. Pouze v nevyhnutelných případech bude navrženo kabelové propojení napájecího kabelu – to bude ovšem potenciálně vyžadovat dokumentaci k územnímu souhlasu, kde lze očekávat prodloužení termínů.
- k. Projekt pro svislé a vodorovné dopravní značení parkovacích zón, i související úpravy dopravního značení bude zpracován podle následujících pravidel:

VII. Podkladem pro zpracování projektu dopravního značení je projekt organizace dopravy v klidu.

VIII. Projekt dopravního značení musí splňovat:

- 1 Projektová dokumentace (PD) musí být zpracována v měřítku 1:500
- 2 PD musí obsahovat:
 - i. Umístění veškerého stávajícího DZ svislého i vodorovného s rozlišením:
 - ii. DZ, které zůstane zachováno.
 - iii. DZ, které je navrženo ke zrušení.
- 3 Umístění navrhovaného DZ svislého i vodorovného.
- 4 Obecné technické podmínky realizace.

- 5 Požadavky na DZ.
- IX. V případě změny zákona č. 361/2000 Sb., o provozu na pozemních komunikacích, je dodavatel povinen postupovat podle aktuálních zákonných požadavků.
- X. Veškeré dopravní značení musí být navrženo v souladu s platnými předpisy, zejména však:
- 1 Zákonem č. 361/2000 Sb. o provozu na pozemních komunikacích a
 - 2 Vyhláškou Ministerstva dopravy č. 294/2015 Sb., kterou se provádějí pravidla provozu na pozemních komunikacích a úprava a řízení.
- XI. Technické podmínky (v rozsahu nezbytně nutném):
- 1 TP 65 Zásady pro dopravní značení na pozemních komunikacích.
 - 2 TP 66 Zásady pro přechodné dopravní značení na pozemních komunikacích.
 - 3 TP 117 Zásady pro informačně-orientační značení na pozemních komunikacích.
 - 4 TP 100 Zásady pro orientační dopravní značení na pozemních komunikacích.
 - 5 TP 118 Systém hodnocení reflexních dopravních značek.
 - 6 TP 133 Zásady pro vodorovné dopravní značení na pozemních komunikacích.
- XII. Ostatní podmínky
- 1 Projekt zón dopravního omezení použije standardní označení začátku a konce zóny
 - 2 Pro zklidnění dopravy budou pro účely tohoto projektu použité výhradně montované prvky (např. plastové polštáře o rozměrech například 1800x65x1600mm) nebo vodorovné dopravní značení.
 - 3 V přiměřeném rozsahu budou uplatněné požadavky ČS 73 6110 a ČSN 73 6056
- l. Zhotovitel je povinen zpracovaný Projekt dopravního značení a projekt parkovacích automatů projednat s Policií ČR - Krajské ředitelství policie kraje Vysočina, Odbor služby dopravní policie a oddělení silničního dohledu.
- m. Přípomínky výše uvedeného dotčeného orgánu musí projednat a zpracovat, případně vypořádat se souhlasem místně příslušného silničně správního úřadu.
- n. Zhotovitel zpracuje, případně vypořádá připomínky dotčeného orgánu dle fáze 2 do konečné verze projektových dokumentací.
- o. Zhotovitel poskytne součinnost v procesu vypořádání připomínek podaných v rámci zveřejněného návrhu opatření obecné povahy – návrh místní úpravy dle výše uvedeného projektu dopravního značení a to formou elektronické komunikace s požadovanou reakční dobou 48 hodin v pracovní dny od doručení dotazu / připomínky.
- p. Zhotovitel zpracuje rozpočet, který by měl zahrnovat veškeré investiční náklady plynoucí ze zpracované projektové dokumentace, zejména pak nákup a instalaci dopravního značení a zařízení pro zklidnění dopravy (např. balisety, příčné prahy), parkovací technologie včetně elektrických přípojek (budou-li zapotřebí), nástřik vodorovného dopravního značení.
- q. Součástí této fáze je i zpracování výkazů výměr pro jednotlivé části. Součástí rozpočtu bude slepý výkaz výměr, pro potřeby veřejné zakázky na realizaci ZPS.

- 5 **Příprava technických částí potřebných zadávacích dokumentací pro výběr zhotovitele / zhotovitelů** - zpracování technických částí zadávacích řízení na dodávky:
- a. dopravního značení
 - b. parkovacích technologií
 - c. souvisejících statických informačních systémů.

Zhotovitel zpracuje technické specifikace zadávacího řízení na dodávku dopravního značení, které vyplývá z části 4. výše. Zhotovitel dále navrhne technologie pro evidenci a zpoplatnění parkování, přiřazení rolí jednotlivých subjektů a rámcového návrhu procesních schémat pro organizaci ZPS. Spolu se zadavatelem se zapojí do předběžných tržních konzultací (PTK) na dodavatele technologické

vrstvy ZPS, kde připraví tematické okruhy pro PTK, zúčastní se samotného průběhu PTK s jednotlivými uchazeči, vyhodnotí obdržené informace a navrhne zadavateli podrobné technické specifikace pro zadávací řízení na výběr dodavatele parkovacích technologií a souvisejících informačních systémů.

Upravený předpokládaný harmonogram plnění:

Obsah a fáze smlouvy – navržený stav	Stav k 04/2025 + nový plán
1. Fáze 1 - Aktualizace dopravních a pasportních dat a příprava podkladů pro úpravu zatřídění části pozemních komunikací,	Hotovo
2. Fáze 2 - Zpracování projektu organizace dopravy v klidu včetně základních procesních schémat budoucího systému	Hotovo
Fáze 4. - 1. etapa – Pracovní verze projektu dopravního značení zóny 30 a obytné zóny pro oblast 1	60 dnů od uzavření dodatku
Fáze 4. - 1. etapa - Pracovní verze projektu dopravního značení zóny 30 a obytné zóny pro oblast 2	90 dnů od uzavření dodatku
Fáze 4. - 1. etapa - Pracovní verze projektu dopravního značení zóny 30 pro oblast 3	120 dnů od uzavření dodatku
Fáze 4. – 1. etapa - Pracovní verze projektu dopravního značení zóny 30 a obytné zóny pro oblast 4	150 dnů od uzavření dodatku
Fáze 4. – 1. etapa - Pracovní verze projektu dopravního značení zóny 30 pro oblast 5	180 dnů od uzavření dodatku
Fáze 4. – 1. etapa - Pracovní verze projektu dopravního značení zóny 30 a obytné zóny pro oblast 6	210 dnů od uzavření dodatku
3. Fáze 3 – Příprava právních dokumentů města požadovaných právním systémem České republiky	Odloženo na 10/2026
4. Fáze 4 – 2. etapa - zpracování projektových dokumentací pro stanovení místní úpravy a osazení parkovacích automatů	Odloženo na 11/2026
5. Fáze 5 – Příprava technických částí potřebných zadávacích dokumentací pro výběr zhotovitele / zhotovitelů	Odloženo na 12/2026

Nabídková cena:

Obsah a fáze smlouvy – navržený stav	Cena
1. Fáze 1 - Aktualizace dopravních a pasportních dat a příprava podkladů pro úpravu zatřídění části pozemních komunikací,	185 000
2. Fáze 2 - Zpracování projektu organizace dopravy v klidu včetně základních procesních schémat budoucího systému	115 000
Fáze 4. - 1. etapa - Projekt dopravního značení zóny 30 a obytné zóny pro oblast 1	60 000
Fáze 4. - 1. etapa - Projekt dopravního značení zóny 30 a obytné zóny pro oblast 2	60 000
Fáze 4. - 1. etapa - Projekt dopravního značení zóny 30 pro oblast 3	35 000
Fáze 4. – 1. etapa - Projekt dopravního značení zóny 30 a obytné zóny pro oblast 4	45 000
Fáze 4. – 1. etapa - Projekt dopravního značení zóny 30 pro oblast 5	35 000
Fáze 4. – 1. etapa - Projekt dopravního značení zóny 30 a obytné zóny pro oblast 6	60 000
3. Fáze 3 – Příprava právních dokumentů města požadovaných právním systémem České republiky	40 000
4. Fáze 4 – 2. etapa - zpracování projektových dokumentací pro stanovení místní úpravy a osazení parkovacích automatů	375 000
5. Fáze 5 – Příprava technických částí potřebných zadávacích dokumentací pro výběr zhotovitele / zhotovitelů	30 000
Celkem (všechny ceny jsou uvedeny bez DPH)	1 040 000

Součástí plnění služeb jsou konzultace rozpracovanosti projektu mezi zhotovitelem a objednatelem jednou měsíčně, včetně organizace výrobního výboru a vyhotovení zápisu z něj. Zápis vypracovává zhotovitel a schvaluje objednatel.

Součástí díla je projednání dokumentace s veřejností, dle pokynů objednatele. Organizaci veřejného projednání zajistí objednatel. Zápis vypracovává zhotovitel a schvaluje objednatel.

Součástí nabídkové ceny je i poskytnutí osobní součinnosti při projednávání projektu s občany v rozsahu 4 veřejných projednávání. Tato součinnost zahrnuje činnosti:

- Příprava podkladů na veřejné pojednání
- Realizace veřejného projednání v součinnosti s městem
- Vypořádání vzešlých připomínek formou samostatné zprávy
- Aktualizovaný návrh projektové dokumentace

Platební podmínky:

Platba bude provedena na základě faktury vystavené po odevzdání jednotlivé části díla. Splatnost faktury se určuje na 30 dní od doručení zadavateli. Podkladem je předávací protokol potvrzený oběma stranami.

V Praze dne 14.08.2025

Ing. Petr Horský

Jednatel M.O.Z. Consult s.r.o.

Příloha číslo 1 – vymezení rozsahu území pro realizaci 1. etapy

