

SMLOUVA O DÍLO

dle § 2586 a násl. zákona č. 89/2012 Sb., občanský zákoník

a

LICENČNÍ SMLOUVA

dle ust. § 2358 a násl. zákona č. 89/2012 Sb., občanský zákoník

„Slavkov u Brna – jižní část Palackého náměstí, Parkoviště B. Němcové a Lidická“

Níže uvedeného dne, měsíce a roku se dohodly smluvní strany:

Město Slavkov u Brna, IČ: 00292311

Sídlo: Palackého náměstí 65, 684 01 Slavkov u Brna
zastoupené starostou Bc. Michalem Boudným

dále také jen „objednatel“ nebo „klient“

a

Atelier RAW s.r.o.

zastoupený:

Doc.ing.arch.Tomášem Rusínem a Doc.ing.arch. Ivanem Wahlou - jednatelem společnosti
Zápis v OR: Krajský soud v Brně, oddíl C, vložka č. 59571

Sídlo : Lidická 1879/48, 602 00 Brno

IČO : 282 99 442

DIČ : CZ 282 99 442

Peněžní ústav: Raiffeisen Bank.as.

Číslo účtu: 343 040 5001 / 5500

dále také jen „zhotovitel“ nebo „projektant“

na uzavření smlouvy o dílo níže uvedeného obsahu:

I. Předmět smlouvy

Předmětem plnění dle této smlouvy o dílo je na svůj náklad a nebezpečí zpracovat projektovou dokumentaci pro provedení stavby dle vyhlášky č. 131/2024, která bude mít i znaky dokumentace pro povolení stavby. Bude se tedy jednat o jednostupňovou dokumentaci. Tato dokumentace bude vypracována pro účel zajištění povolení stavebního záměru dle stavebního zákona č. 283/2021 Sb. a pro účel zajištění zhotovitele stavby dle zákona č. 134/2016 Sb. O zadávání veřejných zakázek.

Dokumentace bude navazovat na zpracovanou studii Vaší společností z 04/2025. Jedná se o revitalizaci veřejných ploch a to spodní části náměstí a dvou veřejných parkovišť „Parkoviště – B. Němcové“ a „Parkoviště – Lidická“. Obě parkoviště jsou nyní provedeny v celé ploše, z asfaltového povrchu s odvodem dešťových vod do veřejné jednotné kanalizace. Smyslem projektu bude tato parkoviště revitalizovat s cílem snížení likvidace dešťových vod do kanalizace a snížení tepelného ostrovu ve městě. To znamená stávající povrchy nahradit vodopropustnými, zajistit vsakování do podloží dešťových vod, parkovací stání, komunikace, chodníky, výsadba stromů a keřů, úprava veřejného osvětlení, vybavení mobiliářem, vybudovat 2 stání na každém parkovišti pro nabíjení elektromobilů.

Projektová dokumentace bude podkladem pro zpracování žádostí o dotace z evropských fondů případně národních.

Řešené pozemky pro spodní část náměstí je část parc.č. 527, parkoviště v ulici B. Němcové jsou především parc.č. 230/1 a 223 v k.ú. Slavkov u Brna. Řešené pozemky pro parkoviště v ulici Lidická jsou především parc.č. 2212/1, 2212/3, 2690/42 v k.ú. Slavkov u Brna.

Specifikace díla:

- Projektová dokumentace pro provedení stavby dle vyhlášky č. 131/2024 o dokumentaci staveb, která bude sloužit i pro účely povolení záměru dle stavebního zákona č. 283/2021 Sb. a dále pro zajištění zhotovitele stavby.
- Inženýrská činnost, zajištění všech stanovisek DOSS, správců a vlastníků veřejné infrastruktury
- Inženýrská činnost spočívající v zajištění povolení záměru dle stavebního zákona č. 283/2021 Sb.
- Položkový soupis stavebních prací RTS nebo URS a dle vyhlášky 169/2016 Sb.
- Oceněný položkový soupis stavebních prací RTS nebo URS a dle vyhlášky 169/2016 Sb.
- Dokumentace bude rozdělena a povolována na 3 stavební objekty. **SO01** – Revitalizace jižní částí Palackého náměstí, **SO02** – Revitalizace parkoviště B. Němcové a **SO03** – Revitalizace parkoviště Lidická.

Zhotovitel dále zajistí v rámci plnění tyto nezbytné průzkumy, posudky a zaměření pro zpracování projektové dokumentace:

- Zpracování IHG průzkum
- Projekt bouracích prací
- Projekt zahradních úprav

Způsob předání veškeré dokumentace dle čl. I (každý objekt samostatně):

- 2x v tištěné podobě
- 2x na elektronickém nosiči ve formátech (textové části *.doc, *.pdf; grafické části *.dwg, .pdf, tabulkové .xls).

Objednatel se zavazuje dílo převzít a zaplatit za něj cenu díla.

II. Doba plnění smlouvy

Zhotovitel se zavazuje provést dílo specifikované v čl. I této smlouvy na svůj náklad, na své nebezpečí a s potřebnou péčí v následujících termínech:

1. fáze plnění

Zpracování dokumentace pro provedení stavby dle vyhlášky č. 131/2024. Zajištění všech potřebných zaměření, průzkumů a posudků potřebných pro zpracování dokumentace.

Dokončení 1. fáze

SO01: do 6 měsíců od nabytí účinnosti této smlouvy

SO02 a SO03: do 12 měsíců od nabytí účinnosti této smlouvy

2. fáze plnění

Zajištění stanovisek DOSS a správců a majitelů veřejné infrastruktury. Podání žádosti o povolení záměru na stavební úřad a předání soupisu prací a oceněného položkového soupisu prací

Dokončení 2. fáze: do 6 měsíců od ukončení 1. Fáze

3. fáze plnění

Spolupráce při administraci stavebního řízení při povolování záměru.

Dokončení 3. fáze: po vydání pravomocného rozhodnutí

Lhůty uvedené výše se prodlužují o dobu, po kterou byly dotčené orgány, jejichž závazná stanoviska je Architekt v rámci příslušné Výkonové fáze povinen opatřit, nečinné. Nečinností se pro účely tohoto ustanovení rozumí nedodržení lhůt stanovených pro vydání příslušného závazného stanoviska právními předpisy.

Dohodnutý termín může být na základě dohody smluvních stran prodloužen v závislosti na termínech doručení stanovisek DOSS a správců inženýrských sítí.

III. Cena za dílo

Objednatel a zhotovitel se dohodli, že smluvní cena za provedení díla specifikovaného v čl. I této smlouvy činí

SO01 – Spodní část náměstí:	443.000,- Kč bez DPH
SO02 - Parkoviště - B. Němcové:	893.000,- Kč bez DPH
SO03 -Parkoviště – Lidická:	644.000,- Kč bez DPH

Cena celkem bez DPH	1.980.000,- Kč
Cena celkem vč. DPH	2.395.800,- Kč

Zhotovitel dále zajistí v rámci plnění tyto nezbytné průzkumy, posudky a zaměření pro zpracování projektové dokumentace:

- Zpracování IHG průzkum
- Projekt bouracích prací
- Projekt zahradních úprav

DPH bude uplatněno dle aktuálního zákonného vymezení zákona o daních. Cena je stanovena za kompletní provedení díla dle předmětu smlouvy a jsou v ní obsaženy veškeré náklady zhotovitele na provedení díla.

Smluvní strany se dohodly, že cena za dílo je konečná a bez souhlasu smluvních stran se nesmí navyšovat.

IV. Platební podmínky ceny díla

Cena za dílo je splatná po převzetí a splnění dílčích plnění dle jednotlivých fází na základě faktury vystavené zhotovitelem. Fakturaci lze provádět pouze následovně:

1. fakturace za splnění 1. fáze

SO01	310.100,- Kč bez DPH (70% z ceny díla)
SO02	625.100,- Kč bez DPH (70% z ceny díla)
SO03	450.800,- Kč bez DPH (70% z ceny díla)

2. fakturace za splnění 2. fáze

SO01 110.750,- Kč bez DPH (25% z ceny díla)

SO02 223.250,- Kč bez DPH (25% z ceny díla)

SO03 161.000,- Kč bez DPH (25% z ceny díla)

3. fakturace za splnění 3. fáze

SO01 22.150,- Kč bez DPH (5% z ceny díla)

SO02 44.650,- Kč bez DPH (5% z ceny díla)

SO03 32.200,- Kč bez DPH (5% z ceny díla)

Dílo je provedeno, je-li dokončeno a předáno objednateli po vydání pravomocného rozhodnutí povolení záměru. Pro odstranění pochybností smluvní strany dohodly, že objednateli bude předána v souvislosti s provedením díla projektová dokumentace pro územní řízení včetně zajištění stanovisek a podání žádosti o územní rozhodnutí na stavební úřad,

Nebude-li faktura obsahovat některou náležitost dle Zákona o účetnictví nebo dle požadavků objednatele nebo bude-li chybně vyúčtována cena, je objednatel oprávněn fakturu před uplynutím lhůty splatnosti vrátit druhé smluvní straně bez zaplacení k provedení opravy. Ve vrácené faktuře vyznačí objednatel důvod a datum vrácení. Druhá smluvní strana provede opravu vystavením nové faktury. Vrátí-li objednatel vadnou fakturu druhé smluvní straně k opravě, přestává běžet původní lhůta splatnosti, a tato následně pokračuje po opětovném doručení nově vyhotovené opravené faktury.

Splatnost faktury – daňového dokladu odsouhlaseného zástupci objednatele bude 14 dní ode dne doručení objednateli.

V. Závazky smluvních stran

Zhotovitel je povinen provést dílo v patřičné kvalitě a v termínech sjednaných v této smlouvě.

Zhotovitel je povinen dílo specifikované v čl. I této smlouvy provést osobně nebo jej může nechat provést třetí osobou pod svým osobním vedením.

VI. Převzetí díla

O předání a převzetí každé fáze díla bude smluvními stranami sepsán předávací protokol.

VII. Záruka za dílo

Zhotovitel poskytne na dílo podle této smlouvy záruku v délce **36** měsíců ode dne převzetí díla podle této smlouvy.

Záruční doba počíná běžet dnem podpisu předávacího protokolu mezi objednatelem a zhotovitelem. Vady díla či jeho jednotlivých dílčích částí je objednatel povinen vytknout zhotoviteli bez zbytečného odkladu poté, co je zjistí, a zároveň je povinen stanovit zhotoviteli přiměřenou lhůtu k odstranění těchto vad. Vytknutí vady musí mít písemnou formu a objednatel je povinen existenci vytýkané vady zhotoviteli doložit.

Zhotovitel je povinen vytknuté vady ve stanovené lhůtě odstranit na svůj náklad, s prováděním oprav je povinen započít bezodkladně. Nebudou-li vady zhotovitelem v takto stanovené lhůtě odstraněny, má objednatel

- právo požadovat náhradu škody způsobené mu v důsledku nemožnosti užívat dílo,
- právo odstoupit od smlouvy.

Bude-li dílo provedeno s vadami bránícími jeho řádnému užívání, případně s vadami neodstranitelnými, má objednatel právo od této smlouvy odstoupit.

Objednatel souhlasí s tím, aby jeho případné nároky z titulu odpovědnosti Zhotovitele za porušení povinností podle této smlouvy (tj. jak nároky z odpovědnosti za vady, tak nároky na náhradu škody způsobené vadným plněním) byly uspokojeny z pojistného plnění. Zhotovitel sjedná pro dobu plnění prací dle této smlouvy a minimálně po dobu 2 let po kolaudaci stavby bude udržovat pojištění odpovědnosti za škodu na pojistnou částku plně dostačující k pokrytí případných škod. Pojistná smlouva Zhotovitele je přílohou smlouvy.

VIII. Smluvní pokuta

1/ Pro případ prodlení zhotovitele s provedením díla se sjednává smluvní pokuta ve výši 0,05 % z celkové ceny díla za každý, i započatý den prodlení.

2/ Pro případ prodlení objednatele se splněním peněžitého závazku dle této smlouvy se sjednává smluvní pokuta ve výši 0,05% z dlužné částky za každý, i započatý den prodlení.

3/ Pro případ, když Zhotovitel bude v prodlení s odstraněním vad na díle dle této smlouvy čl.VII, se sjednává pokuta ve výši 1.000 Kč za každý den prodlení.

4/ Smluvní strany sjednávají, že úhradou smluvní pokuty není dotčeno právo na náhradu škody.

IX. Licenční smlouva

1/ Dokumentace zpracovaná zhotovitelem dle této smlouvy včetně jejího návrhu či konceptu je autorským dílem v souladu se zákonem č. 121/2000 Sb., autorským zákonem, v platném znění. Zhotovitel dále prohlašuje, že je oprávněn k výkonu majetkových práv k dílu.

2/ Projektant je povinen při plnění této smlouvy náležitě respektovat autorská práva, práva k průmyslovému a duševnímu vlastnictví, která by mohla být v souvislosti s plněním této smlouvy dotčena a nese plnou odpovědnost za vypořádání nároků všech třetích osob, které by mohly být v této souvislosti vzneseny. Projektant je povinen zajistit příslušnou právní ochranu uvedených práv i v závazkových právních vztazích ke svým subdodavatelům, a to v rozsahu licence, kterou touto smlouvou uděluje za dále sjednaných podmínek Klientovi.

3/ Projektant uděluje v souladu s ustanovením § 2358 a násl. občanského zákoníku Klientovi výhradní oprávnění k výkonu práva užití autorské dílo v rozsahu stanoveném touto smlouvou (dále také jako „licence“) s tím, že Klient není povinen poskytnutou výhradní licenci využít. Klient podpisem této smlouvy tuto výhradní licenci přijímá. Dle výslovné dohody stran nabývá odst. 3 – 10 tohoto článku smlouvy účinnosti okamžikem vytvoření díla ve smyslu příslušných ustanovení zákona č. 121/2000 Sb., autorského zákona ve znění pozdějších předpisů.

4/ V případě zhotovení části autorského díla třetí osobou je Projektant povinen zajistit pro Klienta licenci ke všem autorským dílům takto vzniklým, a to ve stejném rozsahu, v jakém Projektant poskytuje Klientovi licenci dle smlouvy.

5/ Za účelem odstranění jakýchkoliv pochybností se autorským dílem pro účely této smlouvy rozumí dokumentace popsaná v čl. I této smlouvy. Licence dle této smlouvy je Projektantem udělována ke všem známým způsobům užití díla, na dobu trvání autorských práv k dílu, bez množství a územního omezení. Klient je oprávněn dílo či jeho část upravovat, měnit a spojit s jiným dílem, jakož i zařadit jej do díla souborného. Klient je oprávněn poskytovat práva získaná touto smlouvou (udělovat sublicence) zcela nebo zčásti třetím osobám, a to i opakovaně. Oprávnění výkonu těchto práv platí pro třetí osoby ve stejném rozsahu jako pro Klienta. Projektant není oprávněn užití díla ani jeho část poskytnout třetí osobě bez předchozího písemného souhlasu Klienta.

6/ Klient je oprávněn upravit či měnit shora uvedené Dílo nebo jeho část takovým způsobem, který nesníží hodnotu shora popsaného autorského díla.

7/ Klient se zavazuje v případě užití díla spočívajícího v jeho změně a podstatně pozměňujícího jeho koncepci umožnit Projektantovi tyto změny konzultovat a dohlížet na to, že užití díla nesnižuje jeho hodnotu.

8/ Originály plánů, náčrtů, výkresů, grafických zobrazení a textových určení (specifikací) zůstávají ve vlastnictví Projektanta. Klientovi náleží řádně autorizované kopie dokumentace včetně reprodukovatelných kopií plánů, náčrtů, výkresů, grafických zobrazení a textových určení (specifikací) pro informaci a jako návod k vlastnímu užívání díla.

9/ Klient i Projektant jsou oprávněni užit Dokumentaci pro potřeby marketingu, pro potřeby prezentace díla na veřejnosti, výstavách či jednotlivě u třetích osob v jakékoliv formě zachycené na jakémkoliv nosiči.

10/ Licence dle tohoto článku smlouvy je poskytována úplatně. Klient a Projektant shodně konstatují a podpisem této smlouvy stvrzují, že odměna za poskytnutí licence dle tohoto článku smlouvy je zahrnuta v ceně díla tak, jak je sjednána v článku III této smlouvy a její úhradou je úplata za licenci udělené dle tohoto odstavce smlouvy zcela vypořádána.

X. Závěrečná ujednání

1/ Práva a povinnosti smluvních stran touto smlouvou výslovně neupravená se řídí příslušnými ustanoveními zákona č. 89/2012 Sb., občanský zákoník.

2/ Veškeré změny této smlouvy lze činit pouze písemnou formou; změny smlouvy v jiné než písemné formě se vylučují. Jakákoliv změna této smlouvy ve formě písemného dodatku je platně sjednána až okamžikem podpisu obou smluvních stran na jedné listině, zachycující znění změn.

3/ Smlouva je uzavřena dnem podpisu obou smluvních stran.

4/ Jakákoliv odchylky od návrhu smlouvy, případně dodatků ke smlouvě, musí být pro účely uzavření smlouvy schváleny druhou smluvní stranou; ust. § 1740 odst. 3 zákona č. 89/2012 Sb., občanský zákoník se vylučuje.

5/ Uzavření této smlouvy schválila Rada města Slavkov u Brna usnesením k bodu č. 2021/128/RM/2026 na své 128. schůzi dne 23.02.2026.

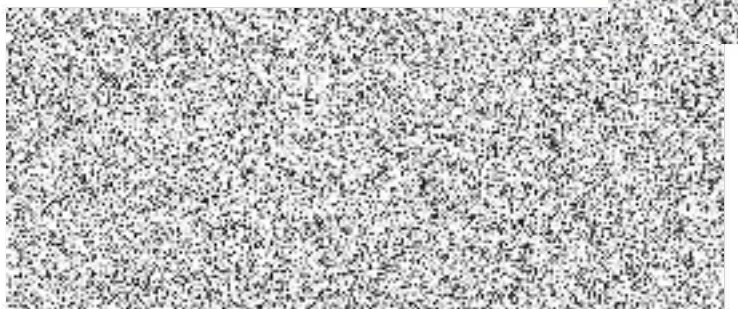
6/ Smlouva je platná dnem podpisu obou smluvních stran a účinná dnem jejího zveřejnění v registru smluv dle zákona č. 340/2015 Sb., o zvláštních podmínkách účinnosti některých smluv, uveřejňování těchto smluv a o registru smluv, (zákon o registru smluv). Obě smluvní strany souhlasí se zveřejněním celého textu této smlouvy, včetně všech jeho příloh v registru smluv, a to na dobu neurčitou.

7/ Smluvní strany prohlašují, že se před vlastním podpisem této smlouvy seznámily s jejím obsahem, že smlouva nebyla uzavřena v tísní ani za jinak nápadně nevýhodných podmínek, což potvrzují svými níže uvedenými podpisy.

Příloha: zakres řešeného území do podkladu katastrální mapy

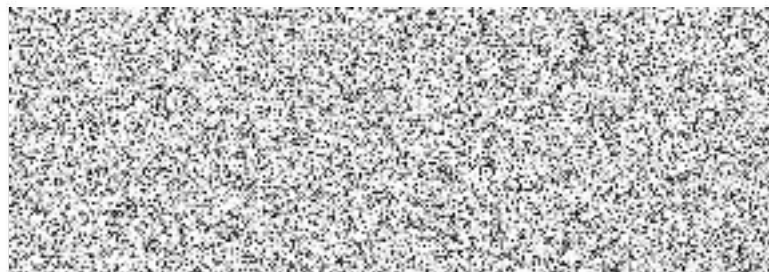
Podpisy smluvních stran:

Ve Slavkově u Brna dne 25.2.2026



zastoupené starostou města
Bc. Michalem Boudným

V Brně dne 2.3.26



jednatelé
Doc.ing.arch.Tomáš Rusín
Doc.ing.arch.Ivan Wahla

