



Veřejnoprávní smlouva

o poskytnutí neinvestiční dotace ze státního rozpočtu České republiky na rok 2019
v rámci rozvojového programu Navýšení kapacit ve školských poradenských zařízeních
v roce 2019, č.j. MSMT – 39508/2018 ze dne 20. 12. 2018

S-0668/ŠKS/2019

Smluvní strany:

Název: **Středočeský kraj**
Krajský úřad Středočeského kraje
Sídlo: Zborovská 11, Praha 5 – Smíchov, PSČ 150 21
IČO: 70891095
Zastoupený: Mgr. et Mgr. Martinem Müllerem (na základě pověření)
Bankovní spojení: **8086152/0800**
(dále jen „poskytovatel“)

a

Název: **Střední škola, základní škola a mateřská škola da Vinci**
IČO: 71 341 137
Sídlo: Na Drahách 20, Dolní Břežany, PSČ 252 41
Zastoupené: PhDr. Jiřím Burešem, Ph.D. – ředitelem
Bankovní spojení: **2488100329/0800**
(dále jen „příjemce“)

uzavřely podle zákona č. 250/2000 Sb., o rozpočtových pravidlech územních rozpočtů, ve znění pozdějších předpisů a podle zásad stanovených ve Vyhlášení rozvojového programu Navýšení kapacit ve školských poradenských zařízeních v roce 2019, č.j. MSMT – 39508/2018 ze dne 20. 12. 2018 (dále jen „rozvojový program“), a v souladu s podmínkami stanovenými v Rozhodnutí č. 2508-2/2019-1 ze dne 7. 2. 2019 (dále jen „Rozhodnutí“) tuto veřejnoprávní smlouvu o poskytnutí dotace (dále jen „smlouva“).

I.

Předmět smlouvy

Předmětem této smlouvy je poskytnutí dotace a vymezení práv a povinností smluvních stran při poskytnutí a použití státní dotace na rozvojový program. Příjemce dotace se zavazuje, že poskytnutá dotace bude použita výhradně k financování účelu, pro který byla poskytnuta a který je vymezený v článku III. odst. 5. Na poskytnutí dotace není právní nárok.

II.

Výše dotace

Poskytovatel poskytne příjemci podle článku I. dotaci v celkové výši:

69 895,00 Kč (Slovy: Šedesát devět tisíc osm set devadesát pět korun českých)

Dotaci poukáže poskytovatel příjemci na jeho bankovní účet uvedený v záhlaví této smlouvy a v souladu s Rozhodnutím, které je přílohou této smlouvy.

Dotace je poskytnuta pro pedagogicko-psychologickou poradnu.

Schválené navýšení pracovního úvazku: 0,1

III.

Práva a povinnosti smluvních stran

1. Poskytovatel se zavazuje poskytnout příjemci dotaci na účel podle článku I. a ve výši a způsobem uvedeným v článku II. této smlouvy.
2. Přidělené prostředky budou účtovány a vykazovány pod účelovým znakem **33069**.
3. Příjemce je povinen při komunikaci s poskytovatelem používat označení 33069.
4. Příjemce je povinen použít dotaci v souladu s platnými právními předpisy a Rozhodnutím.
5. **Účelem dotace je zajistit dostatečnou odbornou personální podporu pro realizaci § 16 školského zákona, a to navýšením personálních kapacit školských poradenských zařízení, kterými se v souladu s vyhláškou č. 72/2005 Sb., o poskytování poradenských služeb ve školách a školských poradenských zařízeních, ve znění pozdějších předpisů (dále jen „vyhláška o poskytování poradenských služeb“) rozumí pedagogicko-psychologická poradna nebo speciálně pedagogické centrum.**
(dále jen „účel dotace“)
6. **Účelu dotace musí být dosaženo do 31. 12. 2019.**
7. Dotaci je možné použít pouze na pokrytí nákladů:
 - a) vzniklých navýšením kapacit školských poradenských zařízení rozšířením pozic odborných pracovníků, přičemž každé školské poradenské zařízení samostatně rozhodne o tom, jaké pracovní pozice rozšíří,
 - b) na poskytování služeb bez navýšení kapacity školského poradenského zařízení, a to v režimu nařízené práce přesčas, není-li možné z prokazatelných důvodů zajistit navýšení kapacit podle předchozího odstavce (v rámci poskytnuté dotace je však prioritou navýšení kapacit zvýšením počtu pracovníků poskytujících poradenskou službu nebo navýšením úvazku stávajícího pracovníka v souladu se zákonem č. 262/2006 Sb., zákoníkem práce, ve znění pozdějších předpisů),
 - c) na úhradu mzdových nákladů vč. zákonných odvodů odborných pracovníků, jejichž pozice přímo souvisejí s navýšením kapacit školských poradenských zařízení.
8. Dotace je určena na zajištění pozic, které byly vytvořené v roce 2018 z rozvojového programu „Navýšení kapacit ve školských poradenských zařízeních v roce 2018“, čj. MSMT-28967/2017. Pokud školské poradenské zařízení nevyužilo maximální možné navýšení kapacity v roce 2018, pak lze toto navýšení zajistit v roce 2019 do maximální výše dle pravidel rozvojového programu.
9. Dotace je poskytnuta školskému poradenskému zařízení zapsaném do školského rejstříku, které poskytuje poradenské služby (v rozsahu uvedeném v přílohách č. 1 až 4 vyhlášky o poskytování poradenských služeb) bezplatně.
10. Příjemce bere na vědomí, že:
 - a) finanční prostředky této dotace lze použít pouze na náklady roku 2019, vzniklé od 1. 1. 2019 do 31. 12. 2019, které souvisejí s plnění účelu dotace a budou uhrazeny nejpozději do 31. 1. 2020,
 - b) nese odpovědnost za případné duplicity v čerpání z jiných veřejných dotačních programů. V rámci tohoto rozvojového programu nesmí být podpořeny takové aktivity, které jsou již financovány z Operačního programu Výzkum, vývoj a vzdělávání, aby nedocházelo k dvojitmu financování stejných aktivit,
 - c) **je povinen předkládat poskytovateli (Odboru školství Krajskému úřadu Středočeského kraje) průběžné zprávy o věcném naplnění rozvojového programu (jakým způsobem se tato podpora promítla do činnosti právnické osoby), a to vždy čtvrtletně, současně s průběžnými zprávami o využití dotace (od kdy je čerpána, jakým způsobem). Termín: vždy k 10. dni následujícího měsíce po ukončení sledovaného období prostřednictvím datové schránky (ID datové schránky: keebyf), nebo v listinné podobě.**

11. Příjemce je povinen splnit povinnosti stanovené rozpočtovými pravidly příjemcům dotací z veřejného rozpočtu.
12. Příjemce dotace je povinen dotaci používat účelně, efektivně a hospodárně.
13. Příjemce dotace je povinen vést účetnictví v souladu s platnými právními předpisy, zejména se zákonem č. 563/1991 Sb., o účetnictví, ve znění pozdějších předpisů (dále jen „zákon o účetnictví“), a v něm řádně a odděleně sledovat nakládání s poskytnutou dotací.
14. Příjemce je povinen zajistit, aby příslušné doklady vztahující se k účelu dotace splňovaly náležitosti účetního dokladu ve smyslu ustanovení § 11 odst. 1 zákona o účetnictví [s výjimkou písm. f) tohoto ustanovení], a aby předmětné doklady byly správné, úplné, průkazné, srozumitelné, vedené v písemné formě chronologicky a způsobem zaručujícím jejich trvanlivost.
15. Příjemce dotace je povinen za účelem ověření plnění povinností vyplývajících z Rozhodnutí nebo platných právních předpisů vytvořit podmínky k provedení kontroly, resp. auditu, vztahujících se k poskytnuté dotaci, poskytnout veškeré doklady vážící se k poskytnuté dotaci, umožnit průběžné ověřování souladu údajů o realizaci projektu se skutečným stavem v místě jeho realizace a poskytnout součinnost všem orgánům oprávněným k provádění kontroly/auditů. Těmito orgány jsou především poskytovatel dotace, Ministerstvo financí, orgány finanční správy, Nejvyšší kontrolní úřad, případně další orgány oprávněné k výkonu kontroly.
16. Příjemce je povinen informovat poskytovatele (Odbor školství Krajského úřadu Středočeského kraje) písemně o všech provedených auditech a kontrolách, které souvisejí s poskytnutou dotací, ze strany jiných subjektů, včetně závěrů z těchto kontrol, a to bezodkladně po jejich ukončení.
17. Příjemce je povinen na žádost poskytovatele poskytnout veškeré informace o výsledcích kontrol a auditů včetně kopií protokolů z kontrol a zpráv o auditech, které souvisejí s poskytnutou dotací, dále o všech navrhovaných nebo uložených nápravných opatřeních a jejich splnění, a to bez zbytečného odkladu nebo ve lhůtě stanovené poskytovatelem.
18. Příjemce je povinen provést **vyúčtování dotace** v souladu s podmínkami Rozhodnutí **a spolu se závěrečným věcným vyhodnocením zaslat do 15. 1. 2020** poskytovateli (Odboru školství Krajského úřadu Středočeského kraje) prostřednictvím datové schránky (ID datové schránky: keebyyf, nebo v listinné podobě).
19. Příjemce dotace je povinen vypořádat dotaci se státním rozpočtem podle § 75 zákona č. 218/2000 Sb. a vyhlášky č. 367/2015 Sb., o zásadách a lhůtách finančního vypořádání vztahů se státním rozpočtem, státními finančními aktivy a Národním fondem (vyhláška o finančním vypořádání), v platném znění.
20. Příjemce dotace je povinen zaslat nevyčerpanou část dotace **na účet ŠKS č. 8086152/0800 do 15. 1. 2020**.
21. Příjemce dotace je povinen, vrátí-li dotaci nebo její část, zaslat **avízo o vrátce** před odesláním platby odboru školství krajského úřadu (Ing. Danuše Hanišová, tel.: 257 280 261, hanisova@kr-s.cz). Avízo musí obsahovat název a sídlo právnické osoby, IČ, účelový znak a výši nevyčerpané dotace.
22. Příjemce je povinen uchovat veškeré dokumenty související s účelem dotace v souladu s platnými právními předpisy po dobu 10 let od roku následujícího po roce, v němž došlo k finančnímu vypořádání dotace.
23. Příjemce dotace je povinen písemně informovat poskytovatele:
 - a) o přeměně právnické osoby, a to do 10 pracovních dnů ode dne, kdy došlo k přeměně právnické osoby,
 - b) o vstupu právnické osoby do likvidace, a to do 10 pracovních dnů ode dne vstupu do likvidace. V písemné informaci pro poskytovatele příjemce mimo jiné uvede evidenční číslo smlouvy poskytovatele, uvedené na straně 1. této smlouvy, název akce

a výši poskytnuté dotace poskytovatelem.

24. V případě vstupu do likvidace je příjemce povinen vrátit všechny prostředky dotace, které nebyly do data vstupu do likvidace použity na účel dotace, a to do 30 dnů od vstupu do likvidace, na účet poskytovatele, a ve stejném termínu předložit vyúčtování dotace v rozsahu jak je výše uvedeno.
25. V případě přeměny právnické osoby příjemce je příjemce povinen vyžádat si souhlas s převodem práv a povinností z této smlouvy v dostatečném předstihu od poskytovatele. V případě nesouhlasu poskytovatele je příjemce povinen vrátit všechny prostředky dotace, které nebyly do data vstupu do likvidace použity na účel dotace, a to do 30 dnů od přeměny, na účet poskytovatele, a ve stejném termínu předložit vyúčtování dotace jak je výše uvedeno.
26. Povinnosti uvedené v předchozím odstavci tohoto článku příjemce nemá, jestliže již není povinen uchovávat veškeré písemnosti, týkající se poskytnutí dotace.
27. Příjemce není oprávněn bez souhlasu poskytovatele postoupit svá práva a povinnosti plynoucí z této smlouvy třetí osobě.
28. Při kontrole dodržování podmínek použití dotace a uplatnění sankcí při neoprávněném použití nebo zadržení dotace se postupuje podle zákona č. 320/2001 Sb., o finanční kontrole ve veřejné správě a o změně některých zákonů (zákon o finanční kontrole), ve znění pozdějších předpisů a zákona č. 250/2000 Sb., o rozpočtových pravidlech územních rozpočtů, ve znění pozdějších předpisů.
29. Poskytovatel je oprávněn pozastavit poskytování dotace v případě podezření na porušení rozpočtové kázně, a to až do výše předpokládaného odvodu. Příjemce je povinen prokázat účelové použití poskytnutých prostředků dotace, v případě pochybností se má za to, že prostředky byly použity v rozporu s účelem a podmínkami této smlouvy.
30. Příjemce dotace je povinen realizovat nápravná opatření, která mu byla uložena na základě prováděných kontrol, a to v požadovaném termínu, rozsahu a kvalitě a v souladu s § 18 zákona o finanční kontrole a informovat o splnění nápravných opatření toho, kdo tato nápravná opatření uložil.

IV.

Sankční ustanovení

1. Použití dotace v rozporu s podmínkami stanovenými právními předpisy a touto smlouvou se považuje za neoprávněné použití peněžních prostředků poskytnutých ze státního rozpočtu a za porušení rozpočtové kázně ve smyslu § 22 zákona č. 250/2000 Sb. Příjemce dotace, který porušil rozpočtovou kázeň, je povinen odvést do státního rozpočtu prostřednictvím rozpočtu poskytovatele odvod za porušení rozpočtové kázně ve stejné výši, v jaké byla porušena rozpočtová kázeň. Zároveň je povinen zaplatit do státního rozpočtu penále ve výši 1 promile denně z částky, které se týká porušení rozpočtové kázně, nejvýše však do výše této částky. Penále se počítá ode dne, kdy došlo k porušení rozpočtové kázně, do dne, kdy byly prostředky odvedeny. Odpovědnost podle zvláštního právního předpisu není tímto dotčena.
2. Poruší-li příjemce jakoukoliv povinnost dle této smlouvy, a toto porušení není porušením rozpočtové kázně, zaplatí poskytovateli smluvní pokutu ve výši 0,2 % z celkové částky dotace za každý den, kdy toto porušení smlouvy trvá.
3. Dojde-li po uzavření této smlouvy ke zjištění, že údaje, na jejichž základě byla dotace poskytnuta, byly neúplné nebo nepravdivé, nebo ke zjištění, že rozhodnutí Ministerstva školství, mládeže a tělovýchovy bylo vydáno v rozporu se zákonem, může být zahájeno řízení o vypovězení této smlouvy a odnětí dotace.

V.

Závěrečná ustanovení

1. Jakékoli změny a doplňky této smlouvy lze učinit pouze formou písemného a číslovaného dodatku, podepsaného oprávněnými zástupci obou stran.
2. Vzájemná korespondence není návrhem a akceptací smlouvy, pokud to není výslovně uvedeno a podepsáno oprávněnými zástupci obou stran.
3. Právní vztahy touto smlouvou neupravené se řídí obecně závaznými právními předpisy.
4. Tato smlouva je vyhotovena v čtyřech stejnopisech s platností originálu, z nichž jeden obdrží příjemce, tři poskytovatel.
5. Tato smlouva nabývá platnosti dnem podpisu oběma smluvními stranami a účinnosti dnem jejího uveřejnění v registru smluv, které provede poskytovatel.
6. Smluvní strany si smlouvu řádně přečetly, s obsahem smlouvy, který je projevem jejich svobodné a vážné vůle, souhlasí, na důkaz čeho připojují své podpisy.

Příloha

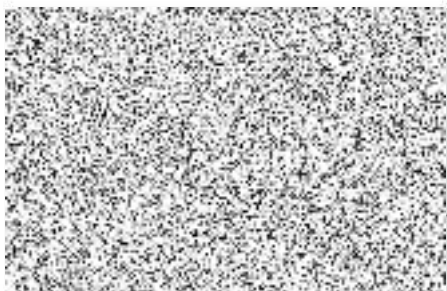
Rozhodnutí Ministerstva školství, mládeže a tělovýchovy ze dne 7. 2. 2019, včetně Přílohy č. 2 „Seznam školských poradenských zařízení zřízených soukromou právnickou osobou“ – Středočeský k tomuto Rozhodnutí

V Praze dne: **06-03-2019**

Za příjemce:

V Praze dne: **06-03-2019**

Za poskytovatele:



ředitel



vedoucí Odboru školství
Krajského úřadu Středočeského kraje

Střední škola, Základní škola a Mateřská škola
da Vinci
Na Drahách 20, 252 41 Dolní Břežany
www.skoladavinci.cz, tel: 241 412 488
e-mail: info@skoladavinci.cz, IČ: 713 41 137

V Praze dne 24. července 2018

Pověření

V souladu se zákonem č. 129/2000 Sb., o krajích, ve znění pozdějších předpisů a v souladu s Podpisovým řádem Středočeského kraje a Krajského úřadu Středočeského kraje

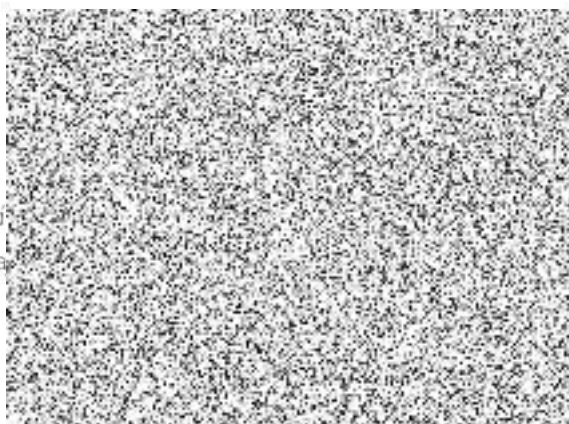
pověřuji

Mgr. et Mgr. Martina Müllera

vedoucího Odboru školství Krajského úřadu Středočeského kraje

k podepisování veřejnoprávních smluv o poskytnutí dotace soukromým školám a školským zařízením, v souladu se zákonem č. 306/1999 Sb., o poskytování dotací soukromým školám, předškolním a školským zařízením, v platném znění a k podepisování veřejnoprávních smluv o poskytnutí účelových dotací soukromým školám a školským zařízením, přidělených Ministerstvem školství, mládeže a tělovýchovy ČR, v souladu se zákonem č. 561/2004 Sb., o předškolním, základním, středním, vyšším odborném a jiném vzdělávání (školský zákon), v platném znění.

JUDr. Jiří
ředitel kra





Odbor předškolního, základního, základního uměleckého
a speciálního vzdělávání
Ministerstvo školství, mládeže a tělovýchovy
Karmelitská 529/5
118 12 Praha 1

Praha,
Č. j.: MSMT-2508/2019-1
Počet stran: 8

ROZHODNUTÍ č. 2508-2/2019-1

o poskytnutí dotace ze státního rozpočtu České republiky na rok 2019
(dále jen „Rozhodnutí“)

vydané dle § 163 odst. 1 písm. a) zákona č. 561/2004 Sb. o předškolním, základním, středním, vyšším odborném a jiném vzdělávání (školský zákon), ve znění pozdějších předpisů, a v souladu s § 14 odst. 4 zákona č. 218/2000 Sb., o rozpočtových pravidlech a o změně některých souvisejících zákonů (rozpočtová pravidla), ve znění pozdějších předpisů Ministerstvem školství, mládeže a tělovýchovy, Karmelitská 529/5, Praha 1 – Malá Strana, 118 12 (dále jen „poskytovatel“) jakožto správním orgánem podle § 14 odst. 2) rozpočtových pravidel pro právnickou osobu:

Název: **Středočeský kraj**
Krajský úřad
Adresa sídla: Zborovská 11, 150 21 Praha 5
IČO: 70891095
Číslo účtu příjemce: 20095-2028111/0710
Kód kraje: 20

1

Poskytovatel v souladu s § 14m odst. 1 písm. a) rozpočtových pravidel v řízení o žádosti o poskytnutí dotace uvedené právnické osobě (dále jen „příjemce“) přijaté dne 9. 1. 2019 v rámci rozvojového programu „Navýšení kapacit školských poradenských zařízení v roce 2019“; č. j. MSMT – 39508/2018 (dále jen „Výzva“) rozhodl takto:

I. DOTACE SE ZCELA POSKYTUJE A STANOVÍ SE ÚČEL A TYTO PODMÍNKY:

| | |
|--|--|
| 1. Výše dotace (poskytovaná částka dotace): | 9 419 819 Kč |
| Z toho soukromé školy: | 2 523 174 Kč |
| Z toho školy krajské, obecní a zřizované svazkem obcí: | 6 896 645 Kč |
| závazné ukazatele: <i>platy:</i> | 5 071 058 Kč |
| | <i>ostatní osobní náklady:</i> 0 Kč |
| <i>orientační ukazatele:</i> <i>zákonné odvody:</i> | 1 724 163 Kč |
| | <i>Fond kulturních a sociálních potřeb:</i> 101 424 Kč |
| | <i>ostatní náklady:</i> 0 Kč |



Odbor předškolního, základního, základního uměleckého
a speciálního vzdělávání
Ministerstvo školství, mládeže a tělovýchovy
Karmelitská 529/5
118 12 Praha 1

2. Účel dotace

Účelem dotace je zajistit dostatečnou odbornou personální podporu pro realizaci § 16 školského zákona, a to navýšením personálních kapacit školských poradenských zařízení, kterými se v souladu s vyhláškou č. 72/2005 Sb., o poskytování poradenských služeb ve školách a školských poradenských zařízeních, ve znění pozdějších předpisů (dále jen „vyhláška o poskytování poradenských služeb“) rozumí pedagogicko-psychologická poradna nebo speciálně pedagogické centrum.

2. Lhůta, v níž má být účelu dotace dosaženo

Účelu dotace musí být dosaženo do 31. 12. 2019.

3. Účelový znak: 33069

2

Část II

Podmínky použití dotace

Použití dotace

4. Příjemce je povinen použít dotaci v souladu s platnými právními předpisy a tímto Rozhodnutím.
5. Dotace bude poskytnuta na základě Rozhodnutí a bude na bankovní účet příjemce odeslána do 30 dnů ode dne nabytí právní moci Rozhodnutí.
6. Dotaci je možné použít pouze na pokrytí nákladů:
 - a) vzniklých navýšením kapacit školských poradenských zařízení rozšířením pozic odborných pracovníků, přičemž každé školské poradenské zařízení samostatně rozhodne o tom, jaké pracovní pozice rozšíří,
 - b) na poskytování služeb bez navýšení kapacity školského poradenského zařízení, a to v režimu nařízené práce přesčas, není-li možné z prokazatelných důvodů zajistit navýšení kapacit podle předchozího odstavce (v rámci poskytnuté

tel. ústředna: +420 234 811 111

Podatelna pro veřejnost: Po - Pá 7:30 - 15:30

Elektronická podatelna: posta@mšmt.cz

www.msmt.cz

dotace je však prioritou navýšení kapacit zvýšením počtu pracovníků poskytujících poradenskou službu nebo navýšením úvazku stávajícího pracovníka v souladu se zákonem č. 262/2006 Sb., zákoníkem práce, ve znění pozdějších předpisů),

- c) na úhradu mzdových nákladů vč. zákonných odvodů a příspěvku do fondu kulturních a sociálních potřeb odborných pracovníků, jejichž pozice přímo souvisejí s navýšením kapacit školských poradenských zařízení.

7. Dotace je určena na zajištění pozic, které byly vytvořené v roce 2018 z rozvojového programu „Navýšení kapacit ve školských poradenských zařízeních v roce 2018“, čj. MSMT-28967/2017. Pokud školské poradenské zařízení nevyužilo maximální možné navýšení kapacity v roce 2018, pak lze toto navýšení zajistit v roce 2019 do maximální výše dle pravidel Výzvy.

8. Dotaci je možné poskytnout školským poradenským zařízením všech zřizovatelů zapsaných do školského rejstříku, pokud poskytují poradenské služby (v rozsahu uvedeném v přílohách č. 1 až 4 vyhlášky o poskytování poradenských služeb) bezplatně.

3

Část III Povinnosti příjemce

9. Příjemce při přidělování dotace jednotlivým právnickým osobám vykonávajícím činnost školských poradenských zařízení zřizovaných krajem, obcí, svazkem obcí nebo soukromou právnickou osobou (dále jen „právnické osoby“) postupuje podle § 163 odst. 1 písm. a) školského zákona v rámci výkonu přenesené působnosti.
10. Příjemce je povinen dotaci poskytnutou na základě tohoto Rozhodnutí přidělit na bankovní účty právnických osob v souladu s Přílohami č. 1 a č. 2 tohoto Rozhodnutí.
11. Příjemce je povinen při poskytnutí dotace informovat právnické osoby:
- a) o účelu dotace a dalších podmínkách souvisejících s účelem a použitím dotace,



MINISTERSTVO ŠKOLSTVÍ,
MLÁDEŽE A TĚLOVÝCHOVY

Odbor předškolního, základního, základního uměleckého
a speciálního vzdělávání
Ministerstvo školství, mládeže a tělovýchovy
Karmelitská 529/5
118 12 Praha 1

- b) o tom, že finanční prostředky této dotace lze použít pouze na náklady roku 2019, vzniklé od 1. 1. 2019 do 31. 12. 2019, které souvisejí s plněním účelu dotace a budou uhrazeny nejpozději do 31. 1. 2020,
- c) o tom, že nesou odpovědnost za případné duplicity v čerpání z jiných veřejných dotačních programů. V rámci této Výzvy nesmí být podpořeny takové aktivity, které jsou již financovány z Operačního programu Výzkum, vývoj a vzdělávání, aby nedocházelo k dvojímu financování stejných aktivit,
- d) o tom, že jsou povinny předkládat příjemci průběžné zprávy o věcném naplnění Výzvy (jakým způsobem se tato podpora promítla do činnosti právnické osoby) a to vždy čtvrtletně, současně s průběžnými zprávami o využití dotace (od kdy je čerpána, jakým způsobem).

Vedení účetnictví

- 12. Příjemce je povinen vést účetnictví v souladu s platnými právními předpisy, zejména se zákonem č. 563/1991 Sb., o účetnictví, ve znění pozdějších předpisů, a v něm řádně a odděleně sledovat nakládání s poskytnutou dotací.
- 13. Příjemce je povinen zajistit, aby příslušné doklady vztahující se k účelu dotace splňovaly náležitosti účetního dokladu ve smyslu ustanovení § 11 odst. 1 zákona o účetnictví [s výjimkou písm. f) tohoto ustanovení], a aby předmětné doklady byly správné, úplné, průkazné, srozumitelné, vedené v písemné formě chronologicky a způsobem zaručujícím jejich trvanlivost.

Kontrola a audit

- 14. Příjemce je povinen za účelem ověření plnění povinností vyplývajících z tohoto Rozhodnutí nebo platných právních předpisů vytvořit podmínky k provedení kontroly, resp. auditu, vztahujících se k poskytnuté dotaci, poskytnout veškeré doklady vážící se k poskytnuté dotaci, umožnit průběžné ověřování souladu údajů o realizaci projektu se skutečným stavem v místě jeho realizace a poskytnout součinnost všem orgánům oprávněným k provádění kontroly/auditů. Těmito orgány jsou především poskytovatel dotace, Ministerstvo financí, orgány finanční správy, Nejvyšší kontrolní úřad, případně další orgány oprávněné k výkonu kontroly.



Odbor předškolního, základního, základního uměleckého
a speciálního vzdělávání
Ministerstvo školství, mládeže a tělovýchovy
Karmelitská 529/5
118 12 Praha 1

15. Příjemce je povinen informovat poskytovatele (odbor předškolního, základního, základního uměleckého a speciálního vzdělávání - oddělení předškolního a speciálního vzdělávání) písemně o všech provedených auditech a kontrolách, které souvisejí s poskytnutou dotací, ze strany jiných subjektů, včetně závěrů těchto kontrol, a to bezprostředně po jejich ukončení.
16. Příjemce je povinen na žádost poskytovatele poskytnout veškeré informace o výsledcích kontrol a auditů včetně kopií protokolů z kontrol a zpráv o auditech, které souvisejí s poskytnutou dotací, dále o všech navrhovaných nebo uložených nápravných opatření a jejich splnění, a to bez zbytečného odkladu nebo ve lhůtě stanovené poskytovatelem.

Vyúčtování a vypořádání dotace

17. Příjemce je povinen provést vyúčtování dotace v souladu s podmínkami tohoto Rozhodnutí a spolu se závěrečným věcným vyhodnocením zaslat do 15. 2. 2020 poskytovateli - odboru předškolního, základního, základního uměleckého a speciálního vzdělávání, oddělení předškolního a speciálního vzdělávání prostřednictvím datové schránky (ID datové schránky: **vidaawt**), nebo v listinné podobě.
18. Příjemce je povinen zaslat poskytovateli - odboru předškolního, základního, základního uměleckého a speciálního vzdělávání, oddělení předškolního a speciálního vzdělávání prostřednictvím datové schránky (ID datové schránky: **vidaawt**), nebo v listinné podobě čtvrtletní průběžné zprávy v souladu s bodem 11, písm. d) o věcném naplnění programu vč. průběžného čerpání finančních prostředků od jednotlivých právnických osob, a to vždy k dvacátému dni následujícího měsíce po ukončení sledovaného období.
19. Příjemce je povinen dotaci finančně vypořádat se státním rozpočtem podle ustanovení § 75 zákona č. 218/2000 Sb. a příslušného prováděcího právního předpisu.
20. Příjemce zašle nevyčerpanou část dotace, a to na:
 - a) výdajový účet poskytovatele č. 0000821001/0710, pokud příjemce vrací nevyčerpanou část dotace v průběhu kalendářního roku, ve kterém byla dotace poskytnuta,

5

- b) účet cizích prostředků poskytovatele č. 6015-0000821001/0710, pokud příjemce vrací nevyčerpanou část dotace v rámci finančního vypořádání vztahů se státním rozpočtem,
- c) příjmový účet poskytovatele č. 19-0000821001/0710, pokud příjemce zasílá prostředky, které právnická osoba vrátila do rozpočtu kraje jako sankci za porušení rozpočtové kázně.

21. Příjemce je povinen nevyčerpané finanční prostředky z dotace vrátit takto:

- a) nejpozději do 15. 2. 2020,
- b) v případě sankcí za porušení rozpočtové kázně v termínu do 30 dnů od nabytí právní moci platebního výměru nebo od připsání finančních prostředků na účet kraje (podle toho, která skutečnost nastane později).

22. Příjemce je povinen o vrácení nevyčerpané části dotace předem avízem vyrozumět poskytovatele (odbor financování regionálního školství a přímo řízených organizací) v listinné podobě, popř. datovou schránkou (ID datové schránky: vidaawt) a současně v elektronické podobě na e-mailovou adresu aviza@msmt.cz. Variabilním symbolem vratky bude účelový znak, pod kterým byla dotace poskytnuta. Tato podmínka nemusí být dodržena v případě vratky v rámci finančního vypořádání zaslané na účet č. 6015-0000821001/0710.

6

Uchovávání dokumentů

23. Příjemce je povinen uchovat veškeré dokumenty související s účelem dotace v souladu s platnými právními předpisy po dobu 10 let od roku následujícího po roce, v němž došlo k finančnímu vypořádání dotace.

Část IV

Porušení rozpočtové kázně a odvody za porušení rozpočtové kázně

Porušení povinností a podmínek uvedených v tomto Rozhodnutí představuje porušení rozpočtové kázně podle ustanovení § 44 odst. 1 písm. b) nebo písm. j) rozpočtových



Ministerstvo školství, mládeže a tělovýchovy
Karmelitská 529/5
118 12 Praha 1

Odbor předškolního, základního, základního uměleckého
a speciálního vzdělávání
Ministerstvo školství, mládeže a tělovýchovy
Karmelitská 529/5
118 12 Praha 1

pravidel. Sankcí za porušení rozpočtové kázně je podle § 44a odst. 4 písm. b) rozpočtových pravidel povinnost provést prostřednictvím místně příslušného finančního úřadu odvod částky, v jaké byla porušena rozpočtová kázeň, případně penále dle výměru správce daně.

Nedílnou součástí Rozhodnutí jsou tyto přílohy:

- Příloha č. 1 - Seznam školských poradenských zařízení zřízených krajem, obcí nebo svazkem obcí
- Příloha č. 2 - Seznam školských poradenských zařízení zřízených soukromou právnickou osobou

POUČENÍ

Proti tomuto Rozhodnutí nelze podat odvolání ani rozklad.

7

otisk úředního razítka

Mgr. Václav Pícl

náměstek pro řízení sekce vzdělávání

tel. ústředna: +420 234 811 111

Podatelna pro veřejnost: Po - Pá 7:30 - 15:30

Elektronická podatelna: posta@mšmt.cz

www.msmt.cz





Odbor předškolního, základního, základního uměleckého
a speciálního vzdělávání
Ministerstvo školství, mládeže a tělovýchovy
Karmelitská 529/5
118 12 Praha 1

Rozdělovník:

1. Spis sp. zn.: MSMT-2508/2019-1,
2. Účastník řízení: Středočeský kraj, Zborovská 11, 150 21 Praha 5, do datové schránky

Vypraveno dne: viz časový údaj na obálce datové zprávy

Příloha č. 2: " Seznam školských poradenských zařízení zřízených soukromou právnickou osobou" - Středočeský kraj
 Rozvojový program Navýšení kapacit ve školských poradenských zařízeních v roce 2019

| Typ | IZO | IČ | Plný název | Ulice | č.p. | Město | PSČ | Zřizovatel (ZRIZ) | Schválené navýšení pracovního úvazku | Poskytované finanční prostředky na leden - prosinec 2019 v Kč |
|-----|-----------|----------|---|------------|---------|-------------------|-------|-------------------|---|---|
| PPP | 181047357 | 27089941 | OPEN GATE - gymnázium a základní škola, s.r.o. | Na Návsi | 5 | Babice | 25101 | 5 | 0,1 | 69 895,0 |
| PPP | 181057832 | 28392272 | Lexik, vzdělávací centrum a pedagogicko- psychologická poradna, s.r.o. | Sedláčkova | 397 | Roztoky | 25263 | 5 | 0,8 | 559 158,0 |
| PPP | 181063522 | 71341137 | Střední škola, základní škola a mateřská škola da Vinci | Na Drahách | 20 | Dolní Břežany | 25241 | 5 | 0,1 | 69 895,0 |
| PPP | 181067226 | 71341285 | Střední škola VIZE | | 404 | Jířice | 28922 | 5 | 0,1 | 69 895,0 |
| PPP | 181067862 | 71340793 | Střední odborné učiliště | | 245 | Vinařice | 27307 | 5 | 0,3 | 209 684,0 |
| PPP | 181069628 | 3345467 | Pedagogicko-psychologická poradna STEP s.r.o. | Floriánská | 421 | Kladno | 27201 | 5 | 0,3 | 209 684,0 |
| SPC | 110012631 | 25712853 | Soukromá mateřská škola, základní škola a střední škola Slunce, o.p.s. | Hornická | 410 | Stochov | 27303 | 5 | 0,6 | 444 987,0 |
| SPC | 181046083 | 71340793 | Střední odborné učiliště | | 245 | Vinařice | 27307 | 5 | 0,5 | 370 824,0 |
| SPC | 181053128 | 02742993 | Speciálně pedagogické centrum při Národním ústavu pro autismus | Komenského | 1534/16 | Lysá nad Labem | 28922 | 5 | 0,7 | 519 152,0 |
| | | | | | | | | | 3,5 | 2 523 174,0 |

Zpracovala: Mgr. Kristýna Olšáková

Schválila: Mgr. Ivana Blažková

Označení zřizovatele:

- 1 MŠMT
- 2 Obce
- 5 Soukromé
- 6 Církevní
- 7 Kraje